

ภาคผนวกที่
หนังสือเห็นชอบจาก สผ.

1



ที่ ทส 1009/ 4872

สำนักงานนโยบายและแผน

ทรัพยากรธรรมชาติและสิ่งแวดล้อม

60/1 รอยพิบูลย์วัฒนา 7 ถนนพระรามที่ 6

กรุงเทพฯ 10400

28 พฤษภาคม 2550

เรื่อง รายงานการวิเคราะห์ผลกระทบสิ่งแวดล้อมโครงการโรงแรมศรีพงศ์

เรียน อธิบดีกรมการปกครอง

สิ่งที่ส่งมาด้วย 1. เสร็จสิ้นโครงการโรงแรมศรีพงศ์ ของบริษัท โรงแรมศรีพงศ์ จำกัด

ต้องยึดถือปฏิบัติอย่างเคร่งครัด

2. แนวทางการเสนอรายงานผลการปฏิบัติตามมาตรการป้องกันและแก้ไขผลกระทบ

สิ่งแวดล้อมและมาตรการติดตามตรวจสอบคุณภาพสิ่งแวดล้อม

ด้วยบริษัท โรงแรมศรีพงศ์ จำกัด ได้เสนอรายงานการวิเคราะห์ผลกระทบสิ่งแวดล้อมโครงการโรงแรมศรีพงศ์ ตั้งอยู่เลขที่ 9/1 รอยพิบูลย์วัฒนา 6 ถนนสามเสน แขวงบ้านพานถม เขตพระนคร กรุงเทพมหานคร เขตพื้นที่ 5 และ 4 เลขที่ดิน 104 และ 105 ประกอบด้วย อาณา 4 ชั้น ความสูง 12.10 เมตร ห้องพักส่วนเดิม 81 ห้อง และขอขยายโดยเพิ่มห้องพักโดยพักกรรมการ ห้องพนักงาน ห้องประชุม ห้องช่างและห้องเก็บของขนาดต่าง ๆ จำนวน 37 ห้อง รวมเป็นห้องพักทั้งหมด 118 ห้อง จัดทำรายงานโดยหน่วยวิจัยและพัฒนาการเกษตรและสิ่งแวดล้อม คณะเกษตรศาสตร์ มหาวิทยาลัยเกษตร ให้สำนักงานนโยบายและแผนทรัพยากรธรรมชาติและสิ่งแวดล้อมดำเนินการตามขั้นตอนการพิจารณา

2/ สำนักงาน...

สำนักงานนโยบายและแผนทรัพยากรธรรมชาติและสิ่งแวดล้อม ได้พิจารณาและเสนอรายงานต่อคณะกรรมการผู้ชำนาญการพิจารณาการวิเคราะห์ผลกระทบสิ่งแวดล้อมด้านโครงการบริการชุมชน ในการประชุมครั้งที่ 17/2549 เมื่อวันที่ 6 ธันวาคม 2549 มีมติเห็นชอบรายงานการวิเคราะห์ผลกระทบสิ่งแวดล้อมโครงการโรงแรมศรีพงศ์ ของบริษัท โรงแรมศรีพงศ์ จำกัด และให้โครงการปฏิบัติตามเงื่อนไขที่โครงการโรงแรมศรีพงศ์ ต้องยึดถือปฏิบัติอย่างเคร่งครัด และแนวทางการเสนอรายงานผลการปฏิบัติตามมาตรการป้องกันและแก้ไขผลกระทบสิ่งแวดล้อมและมาตรการติดตามตรวจสอบคุณภาพสิ่งแวดล้อม ดังรายละเอียดตามสิ่งที่ส่งมาด้วย 1 และ 2 อนึ่ง ตามมาตรา 50 วรรคท้าย ของพระราชบัญญัติส่งเสริมและรักษาคุณภาพสิ่งแวดล้อมแห่งชาติ พ.ศ. 2535 กำหนดให้เจ้าหน้าที่ซึ่งมีอำนาจตามกฎหมายในการพิจารณาสิ่งแวดล้อม ไม่กำหนดเป็นเงื่อนไขในการส่งอนุญาตหรือต่ออายุใบอนุญาตไว้ในรายงานการวิเคราะห์ผลกระทบสิ่งแวดล้อม ไม่กำหนดเป็นเงื่อนไขในการส่งอนุญาตหรือต่ออายุใบอนุญาต โดยให้ถือว่าเป็นเงื่อนไขที่กำหนดตามกฎหมายในเรื่องนั้นด้วย

จึงเรียนมาเพื่อโปรดทราบและดำเนินการในส่วนที่เกี่ยวข้องต่อไป

ขอแสดงความนับถือ



ผู้ปฏิบัติหน้าที่งานนโยบายและแผนทรัพยากรธรรมชาติและสิ่งแวดล้อม

สำนักวิเคราะห์ผลกระทบสิ่งแวดล้อม

โทรศัพท์ 0-2265-6500 ต่อ 6810-6816

โทรสาร 0-2265-6616

ที่ ทล 1009/ 4873

คณะเภสัชศาสตร์

ทรัพย์สินทางวัฒนธรรมชาติและสิ่งแวดลอม

60/1 ซอยทิพย์วัฒนา 7 ถนนพระรามที่ 6

10400

28 พฤษภาคม 2550

เรื่อง รายงานการวิเคราะห์ผลกระทบสิ่งแวดล้อมโครงการโรงแรมนครินทร์

เรียน กรรมการผู้จัดการบริษัท โรงแรมนครินทร์ จำกัด

ต่างปี หนังสือสำนักงานนโยบายและแผนทรัพยากรธรรมชาติและสิ่งแวดล้อม ที่ พส 1009/10840

ลงวันที่ 21 ธันวาคม 2549

1. แผนปฏิบัติการโรงแรมครีฟส์ของบริษัท โรงแรมคิงส์ จำกัด

ต้องยึดถือปฏิบัติอย่างเคร่งครัด

2. แนวทางการเสนอรายงานผลการปฏิบัติงานและแก้ไขผลกระทบ

สิ่งแวดล้อมและมาตรการติดตามตรวจสอบคุณภาพสิ่งแวดล้อม

ตามหนังสือที่อ้างถึง สำนักงานนโยบายและแผนทรัพยากรธรรมชาติและสิ่งแวดล้อม ได้แจ้งผลการพิจารณาการพิจารณาการขึ้นทะเบียนสิ่งแวดลอมโครงการโรงแรมศรีพงศ์ ขอบบริษัท โรงแรมศรีพงศ์ จำกัด ตั้งอยู่ พิกัดกรายงานการพิจารณาการขึ้นทะเบียนสิ่งแวดลอมโครงการโรงแรมศรีพงศ์ ขอบบริษัท โรงแรมศรีพงศ์ จำกัด ตั้งอยู่ เลขที่ 9/1 ซอยสาละวิน 6 ถนนสาละวิน แขวงบ้านพานถม เขตพระนคร กรุงเทพมหานคร ขนาดพื้นที่ 399 ตารางวา โฉนดที่ดินที่ 5 และ 4 เลขที่ดิน 104 และ 105 ประกอบด้วย อาคาร 4 ชั้น ความสูง 12.10 เมตร ห้องพัก ส่วนเดิม 81 ห้อง และขอขยายโดยเพิ่มห้องพักโดยนำห้องพักกรรมการ ห้องพนักงาน ห้องประชุม ห้องช่างและห้อง เก็บของมาดัดแปลงจำนวน 37 ห้อง รวมห้องพักทั้งหมด 118 ห้อง จัดทำรายงานโดยหน่วยงานวิจัยและพัฒนา บุคลากรและสิ่งแวดลอม คณะเกษตรศาสตร์ มหาวิทยาลัยเทคโนโลยีพระจอมเกล้าธนบุรี กรุงเทพมหานคร

2/ รายงาน...

รายงานการวิเคราะห์ผลกระทบสิ่งแวดล้อมด้านโครงการบริการชุมชน ในการประชุมครั้งที่ 17/2549 เมื่อวันที่ 6 ธันวาคม 2549 มีมติให้โครงการโรงแรมครีชีฟ ซอเรียซ์ จัดทำบัญชีที่มีขึ้นโดย แอดัมส์ เพื่อให้สามารถหลีกเลี่ยงผลกระทบด้านอาคารออกอากาศได้อย่างปลอดภัย และนำเสนอให้ผู้เช่าหลัก สำนักควบคุมและตรวจอาคาร ตรวจสอบให้ถูกต้องครบถ้วนก่อน จึงให้สำนักงานแจ้งให้ความเป็นเห็นชอบรายงานฯ ต่อมาบริษัท โรงแรมครีชีฟ จำกัด ได้เสนอรายงานขึ้นเพิ่มเติม ให้สำนักงานดำเนินการตามขั้นตอนการพิจารณา

ซึ่งผู้เช่าหลักสำนักควบคุมและตรวจอาคาร ได้ตรวจสอบอาคารเพิ่มเติมดังกล่าวแล้วเห็นว่าถูกต้องครบถ้วน ตามมติคณะกรรมการผู้ชำนาญการ

สำนักงานนโยบายและแผนทรัพยากรธรรมชาติและสิ่งแวดล้อม จึงขอแจ้งมติคณะกรรมการผู้ชำนาญการพิจารณารายงานการวิเคราะห์ผลกระทบสิ่งแวดล้อมด้านโครงการบริการชุมชน เห็นชอบรายงานการวิเคราะห์ผลกระทบสิ่งแวดล้อมโครงการ โรงแรมศรีพิงค์ ของบริษัท โรงแรมศรีพิงค์ จำกัด และให้โครงการปฏิบัติตามมาตรฐานการป้องกันและแก้ไขผลกระทบสิ่งแวดล้อมและมาตรฐานการติดตามตรวจวัดค่าสิ่งแวดล้อม ดังรายละเอียดตามตารางที่แนบมาด้วย 1 และ 2 นอกจากนี้โครงการจะต้องประสานกับผู้จัดทำรายงานในดำเนินการรวบรวมรายละเอียดข้อมูลทั้งหมดตามลำดับการพิจารณาของคณะกรรมการ จัดทำเป็นรายงานฉบับสมบูรณ์ พร้อมแนบบันทึกข้อมูล (CD-ROM) ในรูปของ Digital File (pdf) Adobe Acrobat และเสนอต่อสำนักงานภายในเวลา 1 เดือน เพื่อให้เป็นเอกสารอ้างอิงและส่งให้หน่วยงานที่เกี่ยวข้องต่อไป

จึงเรียนมาเพื่อโปรดพิจารณาดำเนินการต่อไป

ขอแสดงความนับถือ

รองเลขาธิการฯ รักษาการแทน
 เสาธิการสำนักงานนโยบายและแผนทรัพยากรธรรมชาติและสิ่งแวดล้อม

สำนักวิเคราะห์ผลกระทบทบถึงแวดลอม

โทรศัพท์ 0-2265-6500 ต่อ 6810-6816

โทรศัพท์ 0-2265-6616



ที่ ทส 1009/ 4874

สำนักงานนโยบายและแผน
ทรัพยากรธรรมชาติและสิ่งแวดล้อม
60/1 ซอยพิบูลย์วัฒนา 7 ถนนพระรามที่ 6
กรุงเทพฯ 10400

28 พฤษภาคม 2550

เรื่อง รายงานการวิเคราะห์ผลกระทบสิ่งแวดล้อมโครงการโรงแรมครีฟิงค์

เรียน ผู้ว่าราชการกรุงเทพมหานคร

อ้างถึง หนังสือสำนักงานนโยบายและแผนทรัพยากรธรรมชาติและสิ่งแวดล้อม ที่ ทส 1009/ 10839

ลงวันที่ 21 ธันวาคม 2549

สิ่งที่ส่งมาด้วย 1. แผนผังที่โครงการโรงแรมครีฟิงค์ ของบริษัท โรงแรมครีฟิงค์ จำกัด

2. แนวทางการเสนอรายงานผลการปฏิบัติตามมาตรการป้องกันและแก้ไขผลกระทบ

สิ่งแวดล้อมและมาตรการติดตามตรวจสอบคุณภาพสิ่งแวดล้อม

ตามหนังสือที่ยังถึง สำนักงานนโยบายและแผนทรัพยากรธรรมชาติและสิ่งแวดล้อม ได้แจ้งผลการพิจารณาการวิเคราะห์ผลกระทบสิ่งแวดล้อมโครงการโรงแรมครีฟิงค์ ดังอยู่เลขที่ 9/1 ซอยสามเสน 6 ถนนสามเสน แขวงบ้านพานถม เขตพระนคร กรุงเทพมหานคร ขนาดพื้นที่ 399 ตารางวา โฉนดที่ดินที่ 5 และ 4 เลขที่ดิน 104 และ 105 ประกอบด้วย อาคาร 4 ชั้น ความสูง 12.10 เมตร ห้องพักส่วนเดิม 81 ห้อง และขอขยายโดยเพิ่มห้องพักโดยนำห้องพักกรรมการ ห้องพนักงาน ห้องประชุม ห้องช่างและห้องเก็บของมาตกแต่ง จำนวน 37 ห้อง รวมเป็นห้องพักทั้งหมด 118 ห้อง จัดทำรายงานโดยหน่วยงานวิจัยและพัฒนาบุคลากรและการเกษตรและสิ่งแวดล้อม คณะเกษตรศาสตร์ มหาวิทยาลัยนเรศวร ซึ่งคณะกรรมการผู้ชำนาญการพิจารณาการวิเคราะห์ผลกระทบ

2/ สิ่งแวดล้อม...

สิ่งแวดล้อมด้านโครงการบริการชุมชน ในการประชุมครั้งที่ 17/2549 เมื่อวันที่ 6 ธันวาคม 2549 มีมติให้โครงการโรงแรมครีฟิงค์ จัดทำบ้านดินที่มีพื้นที่บ้านดินแห่งนี้ เพื่อให้สามารถค้าขายบุคคลทั้งหมดในอาคารออกนอกอาคารได้อย่างปลอดภัย และนำเสนอให้ผู้แทนจากสำนักควบคุมและตรวจสอบอาคาร ตรวจสอบให้ถูกต้องครบถ้วนก่อน จึงให้สำนักงานแจ้งให้ความเห็นชอบรายงานฯ ต่อมาบริษัท โรงแรมครีฟิงค์ จำกัด ได้เสนอรายงานชี้แจงเพิ่มเติมให้สำนักงานดำเนินการตามขั้นตอนการพิจารณา ซึ่งผู้แทนจากสำนักควบคุมและตรวจสอบอาคาร ได้ตรวจสอบเอกสารเพิ่มเติมดังกล่าวแล้วเห็นว่าถูกต้องครบถ้วนตามมติคณะกรรมการผู้ชำนาญการ

สำนักงานนโยบายและแผนทรัพยากรธรรมชาติและสิ่งแวดล้อม จึงขอแจ้งมติคณะกรรมการผู้ชำนาญการพิจารณาการวิเคราะห์ผลกระทบสิ่งแวดล้อมด้านโครงการบริการชุมชน เห็นชอบรายงานการวิเคราะห์ผลกระทบสิ่งแวดล้อมโครงการโรงแรมครีฟิงค์ ของบริษัท โรงแรมครีฟิงค์ จำกัด และให้โครงการปฏิบัติตามเงื่อนไขที่โครงการโรงแรมครีฟิงค์ ต้องยึดถือปฏิบัติอย่างเคร่งครัด และแนวทางการเสนอรายงานผลการปฏิบัติตามมาตรการป้องกันและแก้ไขผลกระทบสิ่งแวดล้อมและมาตรการติดตามตรวจสอบคุณภาพสิ่งแวดล้อม ดังรายละเอียดตามสิ่งที่ส่งมาด้วย 1 และ 2 อนึ่ง ตามมาตรา 50 วรรคท้าย ของพระราชบัญญัติส่งเสริมและรักษาคุณภาพสิ่งแวดล้อมแห่งชาติ พ.ศ. 2535 กำหนดให้เจ้าหน้าที่ซึ่งมีอำนาจตามกฎหมายในการพิจารณาสิ่งแวดล้อมหรือต่ออายุใบอนุญาต นำมาดัดการที่เสนอไว้ในรายงานการวิเคราะห์ผลกระทบสิ่งแวดล้อม ไปกำหนดเป็นเงื่อนไขในการตั้งเงื่อนไขต่ออายุใบอนุญาต โดยให้ถือว่าเป็นเงื่อนไขที่กำหนดตามกฎหมายในเรื่องนั้นด้วย ทั้งนี้ สำนักงานได้มีหนังสือแจ้งบริษัท โรงแรมครีฟิงค์ จำกัด และสำนักงานหนังสือแจ้งหน่วยวิจัยและพัฒนาบุคลากรเกษตรและสิ่งแวดล้อม คณะเกษตรศาสตร์ มหาวิทยาลัยนเรศวร เพื่อทราบและดำเนินการต่อไปด้วยแล้ว

จึงเรียนมาเพื่อโปรดทราบและดำเนินการในส่วนที่เกี่ยวข้องต่อไป

ขอแสดงความนับถือ



เลขาธิการสำนักงานนโยบายและแผนทรัพยากรธรรมชาติและสิ่งแวดล้อม

สำนักวิเคราะห์ผลกระทบสิ่งแวดล้อม
โทรศัพท์ 0-2265-6500 ต่อ 6810-6816
โทรสาร 0-2265-6616

เงื่อนไขที่โครงการโรงแรมนครพิงค์
ของบริษัท โรงแรมนครพิงค์ จำกัด ต้องยึดถือปฏิบัติอย่างเคร่งครัด

โครงการจะต้องปฏิบัติตามมาตรฐานการป้องกันและแก้ไขผลกระทบสิ่งแวดล้อม และมาตรการติดตามตรวจสอบคุณภาพสิ่งแวดล้อม ตามที่เสนอไว้ในรายงานการวิเคราะห์ผลกระทบสิ่งแวดล้อมโครงการโรงแรมนครพิงค์ของบริษัท โรงแรมนครพิงค์ จำกัด ตั้งอยู่เลขที่ 9/1 ซอยตามเสน 6 ถนนสามเสน แขวงบ้านพานถม เขตพระนคร กรุงเทพมหานคร ขนาดพื้นที่ 399 ตารางวา โฉนดที่ดินที่ 5 และ 4 เลขที่ดิน 104 และ 105 ประกอบด้วย อาคาร 4 ชั้น ความสูง 12.10 เมตร ห้องพักรวมเดิม 81 ห้อง และขอขยายโดยเพิ่มห้องพักโดยนำห้องพักรวมการ ห้องพนักงาน ห้องประชุม ห้องครัวและห้องเก็บของมาตกแต่ง จำนวน 37 ห้อง รวมเป็นห้องพักทั้งหมด 118 ห้อง จัดทำรายงานโดยหน่วยงานวิจัยและพัฒนาบูรณาการเกษตรและสิ่งแวดล้อม คณะเกษตรศาสตร์ มหาวิทยาลัยธรรมศาสตร์ และตามมติคณะกรรมการผู้ชำนาญการพิจารณารายงานการวิเคราะห์ผลกระทบสิ่งแวดล้อมด้านโครงการบริการชุมชน ดังรายละเอียดต่อไปนี้

1. โครงการจะต้องยึดถือปฏิบัติตามมาตรฐานการป้องกันและแก้ไขผลกระทบสิ่งแวดล้อม และมาตรการติดตามตรวจสอบคุณภาพสิ่งแวดล้อม ตามที่เสนอไว้ในรายงานการวิเคราะห์ผลกระทบสิ่งแวดล้อมโครงการโรงแรมนครพิงค์ของบริษัท โรงแรมนครพิงค์ จำกัด และรายละเอียดในเอกสารแนบ อย่างเคร่งครัด
2. โครงการจะต้องบันทึกผลการติดตามตรวจสอบการดำเนินการหรือการปฏิบัติตามมาตรการป้องกันและแก้ไขผลกระทบสิ่งแวดล้อม และมาตรการติดตามตรวจสอบคุณภาพสิ่งแวดล้อมตามที่เสนอไว้ในรายงานโครงการสิ่งแวดล้อมที่เสนอไว้ในรายงาน และส่งผลการดำเนินการมายังหน่วยงานผู้อนุญาตและสำนักงานนโยบายและแผนทรัพยากรธรรมชาติและสิ่งแวดล้อม ตามแนวทางการนำเสนอผลการติดตามตรวจสอบคุณภาพสิ่งแวดล้อม รายละเอียดตามสิ่งที่ส่งมาด้วย 2

3. หากโครงการจะเปลี่ยนแปลงรายละเอียดโครงการ รวมทั้งมาตรการป้องกันและแก้ไขผลกระทบสิ่งแวดล้อม และมาตรการติดตามตรวจสอบคุณภาพสิ่งแวดล้อมแตกต่างจากที่เสนอไว้ในรายงาน โครงการจะต้องเสนอรายละเอียดการเปลี่ยนแปลงดังกล่าว ให้หน่วยงานผู้อนุญาตและสำนักงานนโยบายและแผนทรัพยากรธรรมชาติและสิ่งแวดล้อมเพื่อพิจารณาเสนอคณะกรรมการผู้ชำนาญการพิจารณาให้ความเห็นชอบด้านสิ่งแวดล้อมก่อนดำเนินการเปลี่ยนแปลงใด ๆ

4. หากได้รับการร้องเรียนจากประชาชนว่าได้รับความเดือดร้อนรำคาญจากกิจกรรมการค้าเป็นโครงการ หรือโครงการก่อให้เกิดความเสียหายแก่สาธารณสมบัติ เจ้าของโครงการจะต้องดำเนินการแก้ไขปัญหาดังกล่าวโดยไม่ชักช้า และแจ้งหน่วยงานอนุญาต สำนักงานนโยบายและแผนทรัพยากรธรรมชาติและสิ่งแวดล้อม และหน่วยงานที่เกี่ยวข้องทราบ เพื่อหาแนวทางและมาตรการในการแก้ไขปัญหาดังกล่าว

ตารางที่ 1 รายละเอียดแสดงทิศทางและขนาดของผลกระทบและมาตรการป้องกัน แก้ไข และลดผลกระทบสิ่งแวดล้อมภายในโครงการโรงแรมนครพิงค์ ระหว่างการก่อสร้าง

องค์ประกอบทางสิ่งแวดล้อมและคุณค่าต่างๆ	ผลกระทบต่อสิ่งแวดล้อมที่สำคัญ	มาตรการป้องกันและแก้ไขผลกระทบสิ่งแวดล้อม	มาตรการติดตามตรวจสอบและลดผลกระทบสิ่งแวดล้อม
1. ด้านทรัพยากรกายภาพ			
1.1 ลักษณะภูมิประเทศและธรณีวิทยา	โครงการฯ เริ่มเปิดดำเนินการใน ปี พ.ศ. 2511 เป็นกิจกรรมเพื่อการพักอาศัยเท่านั้น และการเพิ่มจำนวนห้องพักจาก 81 ห้อง เป็น 118 ห้อง เป็นการเปลี่ยนแปลงการใช้ประโยชน์ของห้องต่างๆ ภายในอาคาร เช่น ห้องประชุม ห้องพักผ่อน มาเป็นห้องพักพัก โดยไม่มีการเปลี่ยนแปลงโครงสร้างอาคาร อีกทั้งเมื่อเปิดดำเนินการกิจกรรมเป็นกิจกรรมเพื่อการพักอาศัยเช่นเดียวกับก่อนก่อสร้าง ดังนั้นจึงมิได้ก่อให้เกิดผลกระทบต่อลักษณะภูมิประเทศและธรณีวิทยาแต่อย่างใด		
1.2 ทรัพยากรดิน	การเปลี่ยนแปลงการใช้ประโยชน์ของห้องพัก และกิจกรรมของโครงการฯ รวมถึงการจัดการขยะและของเสียที่มีวิธีการกำจัดอย่างถูกต้อง จึงไม่ก่อให้เกิดผลกระทบต่อทรัพยากรดิน		
1.3 ลักษณะภูมิอากาศและคุณภาพอากาศมลพิษทางเสียง	กิจกรรมของโครงการฯ เป็นกิจกรรมเพื่อพักอาศัยเท่านั้น มิได้ทำให้เกิดฝุ่นละออง เสียง กลิ่น โอโซนหรืออื่นใด ๆ ที่อาจส่งผลกระทบต่อลักษณะภูมิอากาศ คุณภาพอากาศ และระดับเสียง บริเวณโครงการ	1) ให้ออกงานสวมผ้าปิดจมูกตลอดเวลาที่ทำงาน 2) ปิดประตูห้องที่เปลี่ยนแปลงการใช้ประโยชน์เพื่อป้องกันฝุ่นละอองและเสียงรบกวนผู้เข้าพัก 3) ให้แม่บ้านทำความสะอาดกวาดฝุ่นและรองทุกวันเมื่อทำงานแล้วเสร็จในแต่ละวัน	
1.4 น้ำผิวดินและน้ำใต้ดิน	กิจการเป็นกิจกรรมเพื่อการพักอาศัยซึ่งโครงการฯ ซึ่งใช้จากการประปาประปาหลวง ขยะให้สำนักงานรักษาความสะอาดของกรุงเทพมหานครมาจัดเก็บ ส่วนน้ำเสียโครงการฯ มีระบบบำบัดน้ำเสียแบบบ่อเกรอะและปล่อยน้ำทิ้งสู่ท่อระบายน้ำของกรุงเทพมหานครรวมกับน้ำเสียจากบ้านเรือนอื่นๆ ลงสู่โรงบำบัดของกรุงเทพมหานครในระหว่างระหว่างการก่อสร้างที่มีการเปลี่ยนแปลงการใช้ประโยชน์ห้องต่างๆ เป็นห้องพัก มิได้มีการเปิดน้ำดิน มิได้มีการใช้น้ำในปริมาณมากหรือเกิดของเสียที่มีผลกระทบต่อน้ำผิวดินและน้ำใต้ดิน ดังนั้นการดำเนินโครงการฯ ทั้ง 3 ช่วงเวลา จึงไม่ส่งผลกระทบต่อน้ำผิวดินและน้ำใต้ดินเช่นกัน		

การวิเคราะห์สิ่งแวดล้อมโรงแรมนครพิงค์ กรุงเทพมหานคร

ผ1-8

ตารางที่ 1 (ต่อ) รายละเอียดแสดงทิศทางและขนาดของผลกระทบและมาตรการป้องกัน แก้ไข และลดผลกระทบสิ่งแวดล้อมภายในโครงการโรงแรมนครพิงค์ ระหว่างการก่อสร้าง

องค์ประกอบทางสิ่งแวดล้อมและคุณค่าต่างๆ	ผลกระทบต่อสิ่งแวดล้อมที่สำคัญ	มาตรการป้องกันและแก้ไขผลกระทบสิ่งแวดล้อม	มาตรการติดตามตรวจสอบและลดผลกระทบสิ่งแวดล้อม
1.5 ธรณีวิทยาการเกิดแผ่นดินไหว	จากแผนที่บริเวณเสี่ยงภัยแผ่นดินไหวของประเทศไทยของกรมธรณีวิทยาสังเกตและธรณีพิบัติภัย (2546) พบว่ากรุงเทพมหานครจัดอยู่ในเขต 2ก มีความเสี่ยงในการเกิดแผ่นดินไหวความรุนแรง V-VII เมอร์คัลลี หากเกิดเหตุแผ่นดินไหวระดับนี้ ทุกคนตกใจ สังก่อสร้างออกแบบไม่ปรากฏความเสียหาย (มีความเสี่ยงในการเกิดความเสียหายในระดับน้อยถึงปานกลาง) แต่จากสถิติการเกิดแผ่นดินไหวช่วงปี พ.ศ.2532-2547 ยังไม่ปรากฏเหตุแผ่นดินไหวที่ส่งผลกระทบต่อกรุงเทพมหานคร และกิจกรรมของโครงการฯ ไม่มีผลกระทบด้านธรณีวิทยาการเกิดแผ่นดินไหว		
2. ด้านทรัพยากรทางชีวภาพ			
2.1 ทรัพยากรนิเวศน์บก	จากภาพถ่ายทางอากาศซึ่งแสดงลักษณะพื้นที่โดยรอบโครงการฯ พบว่าบริเวณดังกล่าวไม่มีพื้นที่ป่าหรือพื้นที่อนุรักษ์ จัดเป็นระบบนิเวศวิทยาแบบสังคมเมือง และของเสียจากโครงการฯ เช่น ขยะ น้ำเสีย ก็มีการจัดการอย่างถูกต้อง ดังนั้นโครงการฯ จึงไม่ส่งผลกระทบต่อทรัพยากรนิเวศน์บก		
2.2 ทรัพยากรนิเวศน์น้ำ	แหล่งน้ำใกล้เคียงโครงการฯ มีคลองระบายน้ำจำนวน 3 สาย คือ คลองหุดงูกรมเกษม คลองบางลำภู และคลองเอื้องอ่าง คุณภาพน้ำอยู่ในเกณฑ์ดีซึ่งมีการใช้ประโยชน์เพื่อการคมนาคมทางน้ำและเป็นคลองระบายน้ำเท่านั้น ไม่เหมาะสมที่จะเป็นที่อยู่อาศัยและแพร่พันธุ์ตามปกติของสัตว์น้ำได้ ส่วนแม่น้ำที่อยู่ใกล้เคียงโครงการฯ ได้แก่ แม่น้ำเจ้าพระยา ที่มีคุณภาพอยู่ในระดับเสื่อมโทรมเช่น กัน อีกทั้งโครงการฯ มีการจัดการของเสียอย่างถูกต้อง ดังนั้นโครงการฯ จึงไม่ส่งผลกระทบต่อทรัพยากรนิเวศน์น้ำ		
2.3 สิ่งมีชีวิตหายากหรืออาจสูญพันธุ์	จากการศึกษาทรัพยากรนิเวศน์บกและน้ำนั้นไม่พบสิ่งมีชีวิตหายากหรืออาจสูญพันธุ์บริเวณใกล้เคียงโครงการฯ ดังนั้นโครงการฯ จึงไม่ส่งผลกระทบต่อสิ่งมีชีวิตหายากหรืออาจสูญพันธุ์		

การวิเคราะห์สิ่งแวดล้อมโรงแรมนครพิงค์ กรุงเทพมหานคร

ผ1-9

ตารางที่ 1 (ต่อ) รายละเอียดแสดงทิศทางและขนาดของผลกระทบและมาตรการป้องกัน แก้ไข และลดผลกระทบสิ่งแวดล้อมภายในโครงการโรงแรมนครพิงค์ ระหว่างการก่อสร้าง

องค์ประกอบทางสิ่งแวดล้อมและคุณค่าต่างๆ	ผลกระทบต่อสิ่งแวดล้อมที่สำคัญ	มาตรการป้องกันและแก้ไขผลกระทบสิ่งแวดล้อม	มาตรการติดตามตรวจสอบและลดผลกระทบสิ่งแวดล้อม
3. ด้านคุณค่าการใช้ประโยชน์ของมนุษย์			
3.1 น้ำใช้ดื่ม	ในการเปลี่ยนแปลงการใช้ประโยชน์ที่ดินต่างๆ เป็นห้องพักเพิ่มอีกจำนวน 37 ห้อง ใช้คนงานประมาณ 10 คน ประมาณการใช้น้ำเพื่อการอุปโภค-บริโภค ประมาณ 50 ลิตร/คน/วัน จึงมีปริมาณน้ำใช้เพิ่มขึ้น 500 ลิตร/วัน เมื่อรวมกับปริมาณการใช้น้ำของโครงการ เท่ากับ 81.50 ลบ.ม./วัน น้ำเสียที่เกิดขึ้นจากงานจะไหลรวมกับน้ำเสียของกิจกรรมของโรงแรม ซึ่งมีระบบการจัดการแบบบ่อกรอง แห้งน้ำใช้และน้ำทิ้งเช่นเดียวกับก่อนการก่อสร้าง ดังนั้นจึงไม่ส่งกระทบต่อการใช้น้ำของโครงการฯ และชุมชนรอบรอบ	-	-
3.2 จัดการขยะมูลฝอย	ในการเปลี่ยนแปลงการใช้ประโยชน์ที่ดินต่างๆ เป็นห้องพักเพิ่มอีกจำนวน 37 ห้อง ใช้คนงานประมาณ 10 คน คาดการณ์อัตราการเกิดขยะจากครัวเรือนของคนงานซึ่งจะพักนอกพื้นที่โครงการฯ เท่ากับ 0.7 กก./คน/วัน มีความหนาแน่น 600 กก./ลบ.ม. ดังนั้นเมื่อเกิดขึ้นจากการดำรงชีวิตประจำวันของคนงาน 11.67 ลิตร/วัน รวมมีขยะเกิดขึ้น 740.67 ลิตร/วัน (0.74 ลบ.ม./วัน) ซึ่งจะรวบรวมให้สำนักงานรักษาความสะอาดรับไปกำจัด นอกจากนี้จะมีขยะจากการรื้อถอนก่อสร้างเพิ่มขึ้น	1) ขยะจากการรื้อถอนก่อสร้าง ให้แยกวัสดุที่ขายได้ออกเพื่อจำหน่ายให้เอกชนที่รับซื้อ 2) แยกขยะจากการรื้อถอนก่อสร้าง จากขยะมูลฝอยทั่วไป	-
3.3 การก่อกวนน้ำเสีย	ในการเปลี่ยนแปลงการใช้ประโยชน์ที่ดินต่างๆ เป็นห้องพักเพิ่มอีกจำนวน 37 ห้อง ใช้คนงานประมาณ 10 คน มีน้ำใช้เพิ่มขึ้นเช่นเป็น 81.50 ลบ.ม./วัน จึงมีน้ำเสียเกิดขึ้น 81.50 ลบ.ม./วัน น้ำเสียทั้งหมดจะมีวิธีการจัดการเช่นเดียวกับก่อนการก่อสร้าง น้ำทิ้งที่ผ่านการบำบัดเบื้องต้นจะถูกปล่อยลงท่อรวบรวมน้ำเสียของกรุงเทพมหานครรวบรวมกับน้ำเสียชุมชนในแหล่งอื่นๆ เข้าสู่โครงการบำบัดน้ำเสียระยะที่ 1 (โรงควบคุมคุณภาพน้ำต้นตอง)	-	-
3.4 การระบายน้ำและการป้องกันน้ำท่วม	ในการเปลี่ยนแปลงการใช้ประโยชน์ที่ดินต่างๆ เป็นห้องพัก ดำเนินการบนอาคาร ซึ่งมีได้ส่งผลกระทบต่อระบบระบายน้ำของโครงการฯ แต่อย่างใด โดยระบบการระบายน้ำเป็นเช่นเดียวกับก่อนการก่อสร้าง	-	-
3.6 พลังงานและไฟฟ้า	การเปลี่ยนแปลงการใช้ประโยชน์ที่ดินต่างๆ เป็นห้องพัก เป็นการตกแต่งภายในซึ่งไม่มีเครื่องจักรที่ต้องการกระแสไฟฟ้าสูง	-	-

หน้า 4 จาก 41
ลงชื่อ [ลายเซ็น]

การวิเคราะห์สิ่งแวดล้อมโรงแรมนครพิงค์ กรุงเทพมหานคร

ผ1-10

ตารางที่ 1 (ต่อ) รายละเอียดแสดงทิศทางและขนาดของผลกระทบและมาตรการป้องกัน แก้ไข และลดผลกระทบสิ่งแวดล้อมภายในโครงการโรงแรมนครพิงค์ ระหว่างการก่อสร้าง

องค์ประกอบทางสิ่งแวดล้อมและคุณค่าต่างๆ	ผลกระทบต่อสิ่งแวดล้อมที่สำคัญ	มาตรการป้องกันและแก้ไขผลกระทบสิ่งแวดล้อม	มาตรการติดตามตรวจสอบและลดผลกระทบสิ่งแวดล้อม
3.7 การคมนาคมขนส่ง	การเปลี่ยนแปลงการใช้ประโยชน์ที่ดินต่างๆ เป็นการตกแต่งภายในอาคาร มีได้กีดขวางเส้นทางจราจร และมีรถที่เพิ่มขึ้นจากการก่อสร้างคือรถขนวัสดุตกแต่งเฟอร์นิเจอร์ต่างๆ ซึ่งจะเป็นรถขนาดเล็กและหลีกเลี่ยงการขนส่งในช่วงที่การจราจรหนาแน่น	-	-
3.8 การป้องกันอัคคีภัย	การเปลี่ยนแปลงการใช้ประโยชน์ที่ดินต่างๆ ดำเนินการบนอาคาร การก่อสร้างไม่ได้ขัดขวางเส้นทางจราจร เครื่องมือสำหรับการปรับปรุงตกแต่งห้องพักมีขนาดเล็ก ทำให้ความเสี่ยงต่อการเกิดอัคคีภัยไม่เพิ่มขึ้นมากนัก	-	-
3.9 การใช้ประโยชน์ที่ดิน	จากการตรวจสอบการใช้ประโยชน์ที่ดินของโครงการฯ พบว่ามีการใช้ประโยชน์ที่ดินถูกต้องตามกฎหมายฉบับที่ 414 (พ.ศ.2542) ออกจากกรมในพระราชบัญญัติการผังเมือง พ.ศ.2518 โดยตั้งอยู่ในที่ดินประเภทพาณิชยกรรม (สีแดง) บริเวณหมายเลข 4.23 ให้ใช้ประโยชน์ที่ดินเพื่อการพาณิชย์ และเมื่อตรวจสอบการดำเนินการโครงการฯ กับข้อกำหนดผังเมืองรวมกรุงเทพมหานคร ฉบับ พ.ศ. 2549 แผนผังกำหนดการใช้ประโยชน์ที่ดินบริเวณโรงแรมนครพิงค์ พบว่า ตั้งอยู่ในบริเวณหมายเลข พ.3-11 (สีแดง) ให้ใช้ประโยชน์ที่ดินเพื่อพาณิชยกรรม การอยู่อาศัย สถาบันราชการ สาธารณูปโภคและสาธารณูปการเป็นส่วนใหญ่ สำหรับการใช้ประโยชน์ที่ดินเพื่อกิจการอื่น ให้ใช้ได้ไม่เกินร้อยละสิบของที่ดินประเภทนี้ในแต่ละบริเวณ ดังนั้นการดำเนินการกิจการของโครงการฯ มีได้ขัดต่อข้อกำหนดของผังเมืองรวมกรุงเทพมหานคร ฉบับ พ.ศ. 2549 แต่ประการใด	-	-

หน้า 5 จาก 41
ลงชื่อ [ลายเซ็น]

การวิเคราะห์สิ่งแวดล้อมโรงแรมนครพิงค์ กรุงเทพมหานคร

ผ1-11

ตารางที่ 1 (ต่อ) รายละเอียดแสดงทิศทางและขนาดของผลกระทบและมาตรการป้องกัน แก้ไข และลดผลกระทบสิ่งแวดล้อมภายในโครงการโรงแรมนครพิงค์ ระหว่างการก่อสร้าง

องค์ประกอบทางสิ่งแวดล้อมและคุณค่าต่างๆ	ผลกระทบต่อสิ่งแวดล้อมที่สำคัญ	มาตรการป้องกันและแก้ไขผลกระทบสิ่งแวดล้อม	มาตรการติดตามตรวจสอบและลดผลกระทบสิ่งแวดล้อม
4 ด้านคุณภาพชีวิต			
4.1 สังคมเศรษฐกิจ	การดำเนินโครงการฯ ทำให้มีนักท่องเที่ยวจำนวนมากพักบริเวณดังกล่าว ทำให้ระบบเศรษฐกิจบริเวณพื้นที่โครงการฯ ดีมากขึ้น การดำเนินการก่อสร้างดำเนินการภายในอาคารดังนั้นจึงไม่มีกิจกรรมที่อาจส่งผลกระทบต่อสังคมและเศรษฐกิจ จากการสอบถามประชาชนที่อยู่บริเวณรอบโครงการฯ จำนวน 108 คน โดยผู้ตอบแบบสอบถามส่วนใหญ่มีภูมิลำเนาอยู่บริเวณใกล้เคียงโครงการฯ ตั้งแต่กำเนิดถึงร้อยละ 49.1 โดยมีผู้รู้จักโรงแรมนครพิงค์ตั้งร้อยละ 54.6 และมีความกังวลว่าโรงแรมนครพิงค์อาจก่อให้เกิดปัญหาด้านน้ำเสียร้อยละ 29.0 ปัญหายยะร้อยละ 17.2 และปัญหาการจราจรร้อยละ 9.0 จากการตรวจสอบของที่ปรึกษา พบว่าด้านการจัดการน้ำเสียและขยะโครงการฯ ได้มีการจัดการที่ถูกหลักสุขาภิบาลแล้ว ส่วนในเรื่องการจราจรพบว่าผู้ที่เข้าพักของโรงแรมส่วนใหญ่เป็นชาวต่างประเทศมากกว่าร้อยละ 50 จึงไม่รบกวนด้วยโครงการฯ จึงส่งผลกระทบต่อจราจรบริเวณพื้นที่โครงการฯ น้อย		

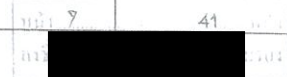


การวิเคราะห์สิ่งแวดล้อมโรงแรมนครพิงค์ กรุงเทพมหานคร

ผ1-12

ตารางที่ 2 รายละเอียดแสดงทิศทางและขนาดของผลกระทบและมาตรการป้องกัน แก้ไข และลดผลกระทบสิ่งแวดล้อมภายในโครงการโรงแรมนครพิงค์ ช่วงเปิดดำเนินการ

องค์ประกอบทางสิ่งแวดล้อมและคุณค่าต่างๆ	ผลกระทบต่อสิ่งแวดล้อมที่สำคัญ	มาตรการป้องกันและแก้ไขผลกระทบสิ่งแวดล้อม	มาตรการติดตามตรวจสอบและลดผลกระทบสิ่งแวดล้อม
1. ด้านทรัพยากรกายภาพ			
1.1 ลักษณะภูมิประเทศและธรณีวิทยา	โครงการฯ เริ่มเปิดดำเนินการใน ปี พ.ศ. 2511 เป็นกิจกรรมเพื่อการพักอาศัยเท่านั้น และการเพิ่มจำนวนห้องพักจาก 81 ห้อง เป็น 118 ห้อง เป็นการเปลี่ยนแปลงการใช้ประโยชน์ของห้องต่างๆ ภายในอาคาร เช่น ห้องประชุม ห้องที่พักพนักงาน มาเป็นห้องพักแขก โดยมิได้มีการเปลี่ยนแปลงโครงสร้างอาคาร อีกทั้งเมื่อเปิดดำเนินการกิจกรรมเป็นกิจกรรมเพื่อการพักอาศัยเช่นเดียวกับก่อนก่อสร้าง ดังนั้นจึงมิได้ก่อให้เกิดผลกระทบต่อลักษณะภูมิประเทศและธรณีวิทยาแต่อย่างใด		
1.2 ทรัพยากรดิน	การเปลี่ยนแปลงการใช้ประโยชน์ของห้องพัก และกิจกรรมของโครงการฯ รวมถึงการจัดการขยะและของเสียที่มีวิธีการกำจัดอย่างถูกต้อง จึงไม่ก่อให้เกิดผลกระทบต่อทรัพยากรดิน		
1.3 ลักษณะภูมิอากาศและคุณภาพอากาศตามทิศทางเสียง	กิจกรรมของโครงการฯ เป็นกิจกรรมเพื่อการพักอาศัยเท่านั้น มิได้ทำให้เกิดฝุ่นละออง เสียง กลิ่น โอโซนร้อนใดๆ ที่อาจส่งผลกระทบต่อลักษณะภูมิอากาศ คุณภาพอากาศ และระดับเสียงบริเวณโครงการฯ และจากการตรวจวัดคุณภาพอากาศภายในอาคาร ในพารามิเตอร์ TSP, PM-10 และ PM-2.5 และเสียงภายในอาคาร ในพารามิเตอร์ Lmin, Lmax, Leq(8) และ Leq(24) การตรวจวัดคุณภาพอากาศภายนอกอาคาร ในพารามิเตอร์ PM-10, Pb, Zn, Cr, Cd และเสียงภายนอกอาคาร ในพารามิเตอร์ Lmin, Lmax, Leq(8) และ Leq(24) ซึ่งพบว่าการตรวจวัดทุกจุดและทุกพารามิเตอร์ผ่านเกณฑ์มาตรฐานที่กฎหมายกำหนด		
1.4 น้ำผิวดินและน้ำใต้ดิน	กิจกรรมเป็นกิจกรรมเพื่อการพักอาศัยซึ่งโครงการฯ ซึ่งใช้น้ำจากการประปานครหลวง ขยะให้สำนักงานรักษาความสะอาดของกรุงเทพมหานครมาจัดเก็บ ส่วนน้ำเสียโครงการฯ มีระบบบำบัดน้ำเสียแบบบ่อเกรอะและปล่อยน้ำทิ้งสู่ท่อระบายน้ำของกรุงเทพมหานครร่วมกับน้ำเสียจากบ้านเรือนอื่นๆ ลงสู่โรงบำบัดน้ำเสียคุณภาพน้ำวัดในโกสินทร์ ในช่วงเปิดดำเนินการ กิจกรรมในโครงการฯ ก็จะเป็นเช่นเดียวกับก่อนก่อสร้าง ดังนั้นการดำเนินการโครงการฯ จึงไม่ส่งผลกระทบต่อผิวดินและน้ำใต้ดินเช่นกัน		



การวิเคราะห์สิ่งแวดล้อมโรงแรมนครพิงค์ กรุงเทพมหานคร

ผ1-13

ตารางที่ 2 (ต่อ) รายละเอียดแสดงทิศทางและขนาดของผลกระทบและมาตรการป้องกัน แก้ไข และลดผลกระทบสิ่งแวดล้อมภายในโครงการโรงแรมนครพิงค์ ช่วงเปิดดำเนินการ

องค์ประกอบทางสิ่งแวดล้อมและคุณค่าต่างๆ	ผลกระทบต่อสิ่งแวดล้อมที่สำคัญ	มาตรการป้องกันและแก้ไขผลกระทบสิ่งแวดล้อม	มาตรการติดตามตรวจสอบและลดผลกระทบสิ่งแวดล้อม
1.5 ชรณวิทย์การเกิดแผ่นดินไหว	จากแผนที่บริเวณเสี่ยงภัยแผ่นดินไหวของประเทศไทยของกรมธรณีวิทยาสิ่งแวดล้อมและธรณีพิบัติภัย (2546) พบว่ากรุงเทพมหานครจัดอยู่ในเขต 2g มีความเสี่ยงในการเกิดแผ่นดินไหวความรุนแรง V-VII เมอร์คัลลี หากเกิดเหตุแผ่นดินไหวระดับนี้ ทุกคนตกใจ สิ่งก่อสร้างออกแบบไม่เพียงพอความเสียหาย (มีความเสี่ยงในการเกิดความเสียหายในระดับน้อยถึงปานกลาง) แต่จากสถิติการเกิดแผ่นดินไหวในช่วงปี พ.ศ.2532-2547 ยังไม่ปรากฏเหตุแผ่นดินไหวที่ส่งผลกระทบต่อกรุงเทพมหานคร และกิจกรรมของโครงการฯ ไม่มีผลกระทบต่ออันตรายจากการเกิดแผ่นดินไหว		
2. ด้านทรัพยากรทางชีวภาพ			
2.1 ทรัพยากรนิเวศบนบก	จากภาพถ่ายทางอากาศซึ่งแสดงลักษณะพื้นที่โดยรอบโครงการฯ พบว่าบริเวณดังกล่าวไม่มีพื้นที่ป่าหรือพื้นที่อนุรักษ์ จัดเป็นระบบนิเวศวิทยาแบบสังคมเมือง และของเสียจากโครงการฯ เช่น ขยะ น้ำเสีย ก็มีระบบการจัดการอย่างถูกต้อง ดังนั้นโครงการฯ จึงไม่ส่งผลกระทบต่อทรัพยากรนิเวศบนบก		
2.2 ทรัพยากรนิเวศในน้ำ	แหล่งน้ำใกล้เคียงโครงการฯ มีคลองระบายน้ำจำนวน 3 สาย คือ คลองผดุงกรุงเกษม คลองบางลำภู และคลองโอ่งอ่าง คุณภาพน้ำอยู่ในเกณฑ์ต่ำจึงมีการใช้ประโยชน์เพื่อการคมนาคมทางน้ำและเป็นคลองระบายน้ำเท่านั้น ไม่เหมาะสมที่จะเป็นที่อยู่อาศัยและพืชน้ำตามปกติของสัตว์น้ำได้ ส่วนแม่น้ำที่อยู่ใกล้เคียงโครงการฯ ได้แก่ แม่น้ำเจ้าพระยาที่มีคุณภาพอยู่ในระดับเสื่อมโทรมเช่นกัน อีกทั้งโครงการฯ มีการจัดการของเสียอย่างถูกต้อง ดังนั้นโครงการฯ จึงไม่ส่งผลกระทบต่อทรัพยากรนิเวศในน้ำ		
2.3 สิ่งมีชีวิตหายากหรืออาจสูญพันธุ์	จากการตรวจสอบทรัพยากรบนบกและในน้ำนั้นไม่พบสิ่งมีชีวิตหายากหรืออาจสูญพันธุ์บริเวณใกล้เคียงโครงการฯ แต่อย่างใด ดังนั้นโครงการฯ จึงไม่ส่งผลกระทบต่อสิ่งมีชีวิตหายากหรืออาจสูญพันธุ์		



การวิเคราะห์สิ่งแวดล้อมโรงแรมนครพิงค์ กรุงเทพมหานคร

ผ1-14

ตารางที่ 2 (ต่อ) รายละเอียดแสดงทิศทางและขนาดของผลกระทบและมาตรการป้องกัน แก้ไข และลดผลกระทบสิ่งแวดล้อมภายในโครงการโรงแรมนครพิงค์ ช่วงเปิดดำเนินการ

องค์ประกอบทางสิ่งแวดล้อมและคุณค่าต่างๆ	ผลกระทบต่อสิ่งแวดล้อมที่สำคัญ	มาตรการป้องกันและแก้ไขผลกระทบสิ่งแวดล้อม	มาตรการติดตามตรวจสอบและลดผลกระทบสิ่งแวดล้อม
3. ด้านคุณค่าการใช้ประโยชน์ของมนุษย์			
3.1 น้ำใช้ดื่ม	การจัดการเรื่องน้ำใช้และน้ำดื่มดำเนินการเช่นเดียวกับช่วงก่อนการก่อสร้าง และจากการสัมผัสดังกล่าวประจักษ์ก่อนเข้าสู่โครงการฯ ภายในห้องพักโครงการฯ และน้ำดื่มที่ผ่านเครื่องกรองของโครงการฯ ผลการวิเคราะห์ผ่านเกณฑ์มาตรฐานคุณภาพน้ำขององค์การอนามัยโลกทั้ง 3 จุดที่ตรวจสอบ ในช่วงนี้จะมีจำนวนห้องพักเพิ่มขึ้นเป็น 118 ห้อง มีน้ำใช้เพิ่มขึ้นรวม 118 ลบ.ม./วัน ขนาดระบบสำรองน้ำของโครงการฯ 331 ลบ.ม./วัน ดังนั้นในกรณีที่จะระบบประปาชำรุดจะสามารถสำรองน้ำได้ 2.8 ชั่วโมง ซึ่งเป็นระยะเวลาที่เพียงพอในการซ่อมแซมระบบประปาของโครงการฯ ให้สามารถใช้งานได้ อีกทั้งการประปาส่วนท้องถิ่นมีเสถียรภาพในการให้บริการน้ำประปาในระดับสูงอยู่แล้ว การเกิดกรณีน้ำประปาไม่ไหลจึงมีความเป็นไปได้น้อยมาก	1) ตรวจสอบระบบจ่ายน้ำประจำ 1 เดือนครั้ง ให้อยู่ในสภาพพร้อมเสมอ ได้แก่ เครื่องสูบน้ำ ท่อจ่ายน้ำ ถังเก็บน้ำ มีเคอร์วิตต์น้ำ หากพบชำรุดผิดปกติต้องแจ้งแก้ไข 2) รวบรวมค่าใช้จ่ายพัสดุและพนักงานของโรงแรมประพจน์น้ำ 3) ทำความสะอาดถังเก็บน้ำใต้ดินและถังสูงประจำอาคาร 6 เดือนครั้ง	
3.2 การจัดการขยะมูลฝอย	การคำนวณปริมาณขยะพบว่ามีขยะทั่วไป 1,068 ลิตร/วัน (1.07 ลบ.ม./วัน) ปริมาณขยะอันตราย 1.07 กก./วัน พบว่าต้องการถังขยะขนาด 240 ลิตร จำนวน 5 ถัง แต่ขยะปัจจุบันรวบรวมขยะได้เพียง 2 ถัง เนื่องจากโครงการฯ ได้แยกขยะประเภทที่ขายได้ เช่น ขวดแก้ว ขวดพลาสติก กระป๋องอลูมิเนียม เพื่อขายให้กับบริษัทเอกชนที่รับซื้อ และการจัดการขยะของโครงการฯ แม้บ้านจะเข้ามาจัดเก็บในห้องพักต่างๆ ทุกวัน และมีการแยกขยะที่ขายได้จากกระบวนการนี้ จากนั้นนำไปรวบรวมไว้ในถังขยะประจำชั้น และนำลงมารวบรวม ณ จุดพักขยะของอาคาร เวลา 14.30 น. เพื่อรอรถจากสำนักงานรักษาความสะอาดเข้ามาจัดเก็บในช่วงเวลา 19.00-20.00 น. เนื่องจากขยะมีปริมาณน้อยจึงสามารถเข้ามาจัดเก็บได้ทุกวันโดยไม่ตกค้าง ดังนั้นจึงไม่ส่งผลกระทบต่อโครงการฯ และชุมชนรายรอบ	1) จัดเตรียมงบประมาณในการซื้อถังขยะมูลฝอยขนาด 240 ลิตร จำนวน 3 ถัง 2) ดำเนินการขยะอันตราย ต้องติดป้าย "ขยะอันตราย" ให้ชัดเจน 3) รวบรวมค่าใช้จ่ายการจัดการขยะโดยใช้หลักการ 3R คือ Rouse, Reduce และ Recycle	



การวิเคราะห์สิ่งแวดล้อมโรงแรมนครพิงค์ กรุงเทพมหานคร

ผ1-15

ตารางที่ 2 (ต่อ) รายละเอียดแสดงทิศทางและขนาดของผลกระทบและมาตรการป้องกัน แก้ไข และลดผลกระทบสิ่งแวดล้อมภายใต้โครงการโรงแรมนครพิงค์ ช่วงเปิดดำเนินการ

องค์ประกอบทางสิ่งแวดล้อมและคุณค่าต่างๆ	ผลกระทบสิ่งแวดล้อมที่สำคัญ	มาตรการป้องกันและแก้ไขผลกระทบสิ่งแวดล้อม	มาตรการติดตามตรวจสอบและลดผลกระทบสิ่งแวดล้อม
		<p>4) สร้างห้องพักมูลฝอยรวมที่เหมาะสมขนาดยาว 4 เมตร กว้าง 2 เมตร สูง 2 เมตร ความจุห้องพัก 16 ลบ.ม. สามารถจัดวางถังขยะพลาสติกขนาด 240 ลิตร และเคลื่อนย้ายเข้าออกได้สะดวก จำนวน 5 ถัง ซึ่งสามารถรองรับขยะได้อย่างเพียงพอ มีหลังคาคลุมกันแดด ฝน ผนังด้านล่างที่ป้องกันแมลงสัตว์กัดต่อยและแมลงเห็บ ผนังด้านบนโปร่งระบายอากาศได้สะดวก น้ำเสียที่เกิดจากการล้างทำความสะอาดห้องพักและถังขยะจะเข้าสู่ระบบบำบัดน้ำเสียแบบบ่อเกรอะของโครงการฯ แบบแปลนผังภาพที่ 2 และตำแหน่งผังภาพที่ 1</p> <p>5) ดูแลความสะอาดห้องพักมูลฝอยภายหลังจากสำนักงานรักษาความสะอาดเข้ามาจัดเก็บทุกวัน</p>	-

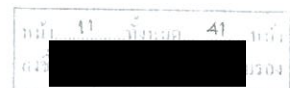


การวิเคราะห์สิ่งแวดล้อมโรงแรมนครพิงค์ กรุงเทพมหานคร

ผ1-16

ตารางที่ 2 (ต่อ) รายละเอียดแสดงทิศทางและขนาดของผลกระทบและมาตรการป้องกัน แก้ไข และลดผลกระทบสิ่งแวดล้อมภายใต้โครงการโรงแรมนครพิงค์ ช่วงเปิดดำเนินการ

องค์ประกอบทางสิ่งแวดล้อมและคุณค่าต่างๆ	ผลกระทบสิ่งแวดล้อมที่สำคัญ	มาตรการป้องกันและแก้ไขผลกระทบสิ่งแวดล้อม	มาตรการติดตามตรวจสอบและลดผลกระทบสิ่งแวดล้อม
3.3 การทำจัดน้ำเสีย	<p>มีปริมาณน้ำเสียเกิดขึ้นประมาณ 118 ลบ.ม./วัน บำบัดน้ำเสียด้วยบ่อเกรอะ มีระยะเวลาเก็บกัก $74 \times 2 / 118 = 1.25$ วัน ผ่านเกณฑ์มาตรฐานที่กำหนดไว้ที่ 1-3 วัน การจัดการน้ำเสียน้ำทิ้งที่ผ่านการบำบัดเบื้องต้นจากบ่อเกรอะของโครงการจะถูกปล่อยลงท่อรวมรวมน้ำเสียของกรุงเทพมหานคร จากผลการตรวจวิเคราะห์คุณภาพน้ำทิ้งที่ผ่านการบำบัดโดยบ่อเกรอะ มีค่าบีโอดี 66.8 มก./ล. ซึ่งต่ำกว่าค่าที่ทางราชการกำหนดว่าน้ำทิ้งจากบ่อเกรอะจะมีค่าบีโอดีประมาณ 90 มก./ล. (อ้างอิงหนังสือหลักวิชาการระบบบำบัดน้ำเสีย โดย ดร.เกษมสันต์ สุวรรณรัตน์) ปริมาณสารแขวนลอย 10 มก./ล. ดังนั้นบ่อเกรอะของโครงการฯ มีประสิทธิภาพในการกำจัดบีโอดีเท่ากับ $(160 - 66.8) / 160 \times 100 = 58.25\%$ และมีประสิทธิภาพในการกำจัดสารแขวนลอย $(160 - 10) / 160 \times 100 = 93.75\%$ การจัดการน้ำเสียเช่นเดียวกับช่วงก่อนการก่อสร้าง น้ำทิ้งที่ผ่านการบำบัดเบื้องต้นจะถูกปล่อยลงท่อรวมรวมน้ำเสียของกรุงเทพมหานคร รวมรวมกับน้ำเสียชุมชนในแหล่งอื่นๆ เข้าสู่โครงการบำบัดน้ำเสียระยะที่ 1 (โรงหอบคลุมคุณภาพน้ำดินแดง) ซึ่งเมื่อประเมินขีดความสามารถในการรองรับน้ำเสียจากโครงการฯ ของระบบบำบัดน้ำเสียระยะที่ 1 (โรงควบคุมคุณภาพน้ำเสียดินแดง) พบว่าสามารถรองรับน้ำเสียจากโครงการฯ</p>	<p>1) สร้างความเข้าใจให้พนักงานไม่ทิ้งเศษขยะชิ้นใหญ่ หรือที่ย่อยสลายไม่ได้ลงสู่ระบบบำบัดน้ำเสีย</p> <p>2) ส่งน้ำทิ้งที่ผ่านระบบบำบัดน้ำเสียแบบบ่อเกรอะตรวจวิเคราะห์ 6 เดือนครั้ง</p> <ul style="list-style-type: none"> - ความเป็นกรด-ด่าง (pH) - บีโอดี (BOD) - ปริมาณสารแขวนลอย (SS) - ไนโตรเจนในรูปที่ละลาย (TKN) - โคลิฟอร์มแบคทีเรีย (Coliform Bacteria) - ฟีคัลโคลิฟอร์มแบคทีเรีย (Fecal Coliform Bacteria) 	<p>เก็บตัวอย่างน้ำทิ้งที่ผ่านการบำบัดโดยระบบบำบัดน้ำเสียแบบบ่อเกรอะส่งตรวจกับห้องปฏิบัติการของทางราชการหรือเอกชนที่ได้รับการรับรองมาตรฐาน ในพารามิเตอร์ดังต่อไปนี้</p> <ul style="list-style-type: none"> - ความเป็นกรด-ด่าง (pH) - บีโอดี (BOD) - ปริมาณสารแขวนลอย (SS) - ไนโตรเจนในรูปที่ละลาย (TKN) - โคลิฟอร์มแบคทีเรีย (Coliform Bacteria) - ฟีคัลโคลิฟอร์มแบคทีเรีย (Fecal Coliform Bacteria)
3.4 การระบายน้ำและการป้องกันน้ำท่วม	<p>น้ำทิ้งที่ผ่านการบำบัดโดยบ่อเกรอะของโครงการฯ จะระบายลงสู่ระบบรวบรวมน้ำเสียของกรุงเทพมหานคร เพื่อรวมกับน้ำเสียจากบ้านเรือนอื่นๆ ลงสู่ระบบบำบัดน้ำเสียระยะที่ 1 (โรงควบคุมคุณภาพน้ำเสียดินแดง) น้ำฝนที่ตกในพื้นที่โครงการฯ มีอัตราการระบายน้ำออกจากโครงการฯ 3.60 ลบ.ม./วินาที โดยมีจุดระบายน้ำฝนออกนอกโครงการฯ 3 จุด เมื่อประเมินประสิทธิภาพในการรวบรวมน้ำของรางระบายน้ำฝนและท่อรวบรวมน้ำทิ้งของโครงการฯ ประสิทธิภาพในการระบายน้ำจากโครงการฯ พบว่าสามารถระบายน้ำออกได้ทันกรณีเกิดฝนตกสูงสุดค่า 5 ปี และโครงการฯ มีได้อุปบนพื้นที่เสี่ยงต่อการเกิดน้ำท่วม</p>	<p>1) ทำความสะอาดรางระบายน้ำ และท่อระบายน้ำออกความถี่ 6 เดือนครั้ง</p>	-



การวิเคราะห์สิ่งแวดล้อมโรงแรมนครพิงค์ กรุงเทพมหานคร

ผ1-17

ตารางที่ 2 (ต่อ) รายละเอียดแสดงทิศทางและขนาดของผลกระทบและมาตรการป้องกัน แก้ไข และลดผลกระทบสิ่งแวดล้อมภายในโครงการโรงแรมนครพิงค์ ช่วงเปิดดำเนินการ

องค์ประกอบทางสิ่งแวดล้อมและคุณค่าต่างๆ	ผลกระทบต่อสิ่งแวดล้อมที่สำคัญ	มาตรการป้องกันและแก้ไขผลกระทบสิ่งแวดล้อม	มาตรการติดตามตรวจสอบและลดผลกระทบสิ่งแวดล้อม
3.5 พลังงานและไฟฟ้า	โครงการฯ มีหม้อแปลงจำนวน 2 ตัว คือขนาด 400 KVA และ 15 amp ใช้การบริการจากการไฟฟ้านครหลวง ซึ่งมีขีดความสามารถและเสถียรในการจ่ายไฟฟ้าในระดับสูง และจำนวนห้องพักที่เพิ่มขึ้น 37 ห้อง ทำให้ความต้องการใช้กระแสไฟฟ้าเพิ่มขึ้นเป็น 41,643 หน่วย หรือร้อยละ 31.35 ซึ่งก็ไม่มีผลกระทบต่อการใช้กระแสไฟฟ้าของประชาชนโดยรอบโครงการฯ	1) วางแผนการประหยัดพลังงานกับพนักงานและผู้ใช้บริการของโรงแรม 2) ตรวจสอบระบบไฟฟ้าภายในอาคาร เช่น สายไฟฟ้า หลอดไฟ ให้อยู่ในสภาพที่ปลอดภัย 3) ทำความสะอาดหลอดไฟฟ้าภายในอาคารให้สะอาด เพื่อเพิ่มประสิทธิภาพในการให้ความสว่าง 4) ให้ปรับเปลี่ยนอุปกรณ์ไฟฟ้าที่ใช้ในโครงการฯ เป็นชนิดประหยัดพลังงาน โดยอาจเริ่มจากอุปกรณ์ไฟฟ้าที่หมดอายุหรือเสียก่อน	-
3.6 การคมนาคมขนส่ง	ถนนสายหลักที่เข้าถึงโครงการฯ คือถนนสามเสน การเข้าถึงโครงการฯ มีหลายช่องทาง เช่น ระบบการขนส่งมวลชน ได้แก่ รถเมล์ แท็กซี่ รถตุ๊กตุ๊ก รถมอเตอร์ไซด์รับจ้าง ในพื้นที่โครงการฯ มีพื้นที่จอดรถยนต์จำนวน 14 คัน จากการดำเนินโครงการฯ ที่ผ่านมาพบว่าเพียงพอเพราะแขกที่เข้าพักโรงแรมประมาณ 75% เป็นชาวต่างประเทศ โครงการฯฯ ได้จัดทำเอกสารชี้แจงข้อเท็จจริงการจราจรบนผิวถนนในโครงการฯ และกำหนดให้เป็นการจราจรแบบเดินรถทางเดียว นอกจากนั้นโครงการฯฯ ไม่มีการให้บริการประเภทห้องอาหาร ห้องจัดเลี้ยง ห้องประชุม หรือสถานบันเทิงใดๆ จึงไม่มีนักท่องเที่ยวทั้งชาวไทยและต่างประเทศเข้าพักเป็นหมู่คณะ ส่งผลให้ไม่มีรถบัสขนาดใหญ่เข้ามาจอดในพื้นที่โครงการฯฯ เว้นแต่ จากการตรวจนับปริมาณการจราจรบนถนนสามเสน และซอยสามเสน 6 พบว่าอยู่ในสภาพคล่องตัวดี และคล่องตัวดีมากตามลำดับ	1) จัดให้มีเจ้าหน้าที่ของโครงการฯ อำนวยความสะดวกที่เข้าและออกพื้นที่โครงการฯ	-

หน้า 12 จาก 41 หน้า
 [Redacted Signature]
 [Redacted Stamp]

การวิเคราะห์สิ่งแวดล้อมโรงแรมนครพิงค์ กรุงเทพมหานคร

ผ1-18

ตารางที่ 2 (ต่อ) รายละเอียดแสดงทิศทางและขนาดของผลกระทบและมาตรการป้องกัน แก้ไข และลดผลกระทบสิ่งแวดล้อมภายในโครงการโรงแรมนครพิงค์ ช่วงเปิดดำเนินการ

องค์ประกอบทางสิ่งแวดล้อมและคุณค่าต่างๆ	ผลกระทบต่อสิ่งแวดล้อมที่สำคัญ	มาตรการป้องกันและแก้ไขผลกระทบสิ่งแวดล้อม	มาตรการติดตามตรวจสอบและลดผลกระทบสิ่งแวดล้อม
3.7 การป้องกันอัคคีภัย	โครงการฯ เป็นอาคาร ค.ส.ล. 4 ชั้น สูง 12.10 เมตร มีพื้นที่ใช้สอยของอาคาร 4,350.32 ตร.ม. พื้นที่ใช้สอยรวม 1,087.58 ตร.ม. เปิดดำเนินการตั้งแต่ พ.ศ. 2511 มีบันไดหนีไฟที่ติดตั้งภายนอกอาคาร 1 จุด และบันไดส่วนกลางที่สามารถใช้ในอพยพคนออกสู่ภายนอกอาคาร 2 แห่ง โดยมีช่องทางออกจากอาคารรวม 5 ช่องทาง เมื่อเพิ่มจำนวนห้องเป็น 118 ห้อง มีผู้พักอาศัยสูงสุด 356 คน อาคารจัดเป็นอาคารสาธารณะที่มีใช้อาคารสูง จัดเป็นสถานที่ที่มีความเสี่ยงต่อการเกิดอัคคีภัยอย่างมา โครงการฯฯ ได้จัดให้มีอุปกรณ์ป้องกันอัคคีภัย อุปกรณ์เตือนภัยกรณีเกิดเพลิงไหม้ และแผนป้องกันอัคคีภัยแต่เนื่องจากเป็นอาคารเก่า ดังนั้นในด้านการป้องกันอัคคีภัยในบางส่วนจึงไม่ตรงกับข้อกำหนดของกฎหมายที่บังคับใช้ในปัจจุบันซึ่งบางส่วนก็ไม่สามารถปรับปรุงได้เนื่องจากข้อจำกัดด้านโครงสร้าง และพื้นที่ของโครงการฯ	ปรับปรุงเพิ่มเติมระบบป้องกันอัคคีภัยของโครงการฯ รายละเอียดดังตารางที่ 3 สรุปประเด็นสำคัญดังนี้ 1) ปรับปรุงป้ายบอกตำแหน่งถังดับเพลิงใหม่ซึ่งมีลักษณะเป็นป้ายสามมิติ 2) ติดตั้งระบบสัญญาณเตือนเพลิงไหม้แบบระบบแจ้งเหตุอัตโนมัติ ชนิด Portable Smoke Detector 3) ปรับปรุงในส่วนของบันไดหนีไฟที่มีอยู่เดิมให้มีความปลอดภัยมากขึ้น 4) ทำการปรับปรุงช่องประตูสู่ทางหนีไฟให้เป็นแบบบานประตูปิดเองได้ 5) ปรับปรุงลักษณะของแผนผังการหนีไฟนอกห้องพักใหม่ ป้ายและสัญลักษณ์ การอพยพหนีไฟ 6) จัดหาอุปกรณ์ป้องกันอันตรายส่วนบุคคลที่ใช้ในการดับเพลิงโดยเฉพาะให้ครบถ้วนตามที่กฎหมายกำหนดและซ้อมดับเพลิงอย่างน้อย 1 ปี/ครั้ง	1) ตรวจสอบอุปกรณ์ป้องกันและระบับอัคคีภัย ตามข้อกำหนดของแต่ละชนิดอุปกรณ์ ดังนี้ 1.1) ถังน้ำดับเพลิง - ทำการตรวจสอบระดับน้ำ เดือนละ 1 ครั้ง - ทำการตรวจสอบสภาพถังน้ำ c เดือนครั้ง 1.2) ถังเคมีดับเพลิง - ทำการตรวจสอบความดันในถังเดือนละ 1 ครั้ง - ทำการตรวจสอบสภาพถัง 6 เดือนครั้ง 2) มีแผนการซ้อมการหนีไฟ และฝึกซ้อมแผน 1 ครั้ง/ปี และจัดทำรายงานยื่นต่อเจ้าพนักงานภายใน 30 วัน ตามประกาศกระทรวงมหาดไทย เรื่อง การป้องกันและระบับอัคคีภัยในสถานประกอบการเพื่อความปลอดภัยในการทำงานสำหรับลูกจ้าง

หน้า 13 จาก 41 หน้า
 [Redacted Signature]
 [Redacted Stamp]

การวิเคราะห์สิ่งแวดล้อมโรงแรมนครพิงค์ กรุงเทพมหานคร

ผ1-19

ตารางที่ 2 (ต่อ) รายละเอียดแสดงทิศทางและขนาดของผลกระทบและมาตรการป้องกัน แก้ไข และลดผลกระทบสิ่งแวดล้อมภายในโครงการโรงแรมนครพิงค์ ช่วงเปิดดำเนินการ

องค์ประกอบทางสิ่งแวดล้อมและคุณค่าต่างๆ	ผลกระทบสิ่งแวดล้อมที่สำคัญ	มาตรการป้องกันและแก้ไขผลกระทบสิ่งแวดล้อม	มาตรการติดตามตรวจสอบและลดผลกระทบสิ่งแวดล้อม
3.8 การใช้ประโยชน์ที่ดิน	จากการตรวจสอบการใช้ประโยชน์ที่ดินของโครงการฯ พบว่ามีการใช้ประโยชน์ที่ดินถูกต้องตามกฎหมายฉบับที่ 414 (พ.ศ.2542) ออกจากความในพระราชบัญญัติการผังเมือง พ.ศ.2518 โดยตั้งอยู่ในที่ดินประเภทพาณิชยกรรม (สีแดง) บริเวณหมายเลข 4.23 ให้ใช้ประโยชน์ที่ดินเพื่อการพาณิชย์ และเมื่อตรวจสอบการดำเนินโครงการฯ กับข้อกำหนดผังเมืองรวมกรุงเทพมหานคร ฉบับ พ.ศ. 2549 แผนผังกำหนดการใช้ประโยชน์ที่ดินบริเวณโรงแรมนครพิงค์ พบว่า ตั้งอยู่ในบริเวณหมายเลข พ.3-11 (สีแดง) ให้ใช้ประโยชน์ที่ดินเพื่อพาณิชยกรรม การอยู่อาศัย สถาบันราชการ สาธารณูปโภคและสาธารณูปการเป็นส่วนใหญ่ สำหรับการให้ประโยชน์ที่ดินเพื่อกิจการอื่น ให้ใช้ได้ไม่เกินร้อยละสิบของที่ดินประเภทนั้นในแต่ละบริเวณ ดังนั้นการดำเนินการกิจการของโครงการฯ มิได้ขัดต่อข้อกำหนดของผังเมืองรวมกรุงเทพมหานคร ฉบับ พ.ศ. 2549 แต่ประการใด		

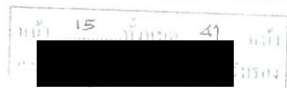


การวิเคราะห์สิ่งแวดล้อมโรงแรมนครพิงค์ กรุงเทพมหานคร

ผ1-20

ตารางที่ 2 (ต่อ) รายละเอียดแสดงทิศทางและขนาดของผลกระทบและมาตรการป้องกัน แก้ไข และลดผลกระทบสิ่งแวดล้อมภายในโครงการโรงแรมนครพิงค์ ช่วงเปิดดำเนินการ

องค์ประกอบทางสิ่งแวดล้อมและคุณค่าต่างๆ	ผลกระทบสิ่งแวดล้อมที่สำคัญ	มาตรการป้องกันและแก้ไขผลกระทบสิ่งแวดล้อม	มาตรการติดตามตรวจสอบและลดผลกระทบสิ่งแวดล้อม
4. ด้านคุณค่าต่อคุณภาพชีวิต			
4.1 สังคมเศรษฐกิจ	การดำเนินโครงการฯ ทำให้มีนักท่องเที่ยวเข้ามาพักบริเวณดังกล่าว ทำให้ระบบเศรษฐกิจบริเวณพื้นที่โครงการฯ ดีมากขึ้น จากการสอบถามประชาชนที่อยู่ในบริเวณรอบโครงการฯ จำนวน 108 คน โดยผู้ตอบแบบสอบถามส่วนใหญ่มีภูมิลำเนาอยู่บริเวณใกล้เคียงโครงการฯ ตั้งแต่กำเนิดถึงร้อยละ 49.1 โดยมีผู้พักโรงแรมนครพิงค์ถึงร้อยละ 54.6 และมีความกังวลว่าโรงแรมนครพิงค์อาจก่อให้เกิดปัญหาด้านน้ำเสียร้อยละ 29.0 ปัญหายยะร้อยละ 17.2 และปัญหาการจราจรร้อยละ 9.0 จากการตรวจสอบของที่ปรึกษา พบว่าด้านการจัดการน้ำเสียและขยะโครงการฯ ได้มีการจัดการที่ถูกต้องหลักสูชาภิบาลแล้ว ส่วนในเรื่องการจราจรพบว่าผู้ที่เข้าพักของโรงแรมส่วนใหญ่เป็นชาวต่างประเทศมากกว่าร้อยละ 50 จึงไม่มีรถมาด้วย โครงการฯ จึงส่งผลกระทบต่อจราจรบริเวณพื้นที่โครงการฯ น้อย		
4.2 สุขภาพ	การปรับปรุงเพื่อเพิ่มจำนวนห้องพักของโครงการฯ ไม่ได้มีการเปลี่ยนแปลงโครงสร้างหลัก และลักษณะภายนอกอาคารแต่อย่างใด และจากการประเมินผลกระทบต่อแหล่งศิลปกรรม และความสามารถด้านนิเวศวิทยาโครงการฯ ไม่ขัดแย้งกับพื้นที่อนุรักษ์ และเขตพืชมรดก 8 พบว่าไม่ขัดต่อข้อกำหนดดังกล่าวแต่อย่างใด ดังนั้นจึงไม่ได้ส่งผลกระทบต่อสุขภาพของประชาชนในพื้นที่โครงการฯ	1) จัดให้มีพื้นที่สีเขียวภายนอกอาคารโดยไม่มีตวรางเส้นทางการจราจร จำนวน 11 จุด รวมพื้นที่สีเขียว 195.25 ตร.ม. คิดเป็นอัตราส่วน 0.535 ตร.ม./คน รายละเอียดดังตารางที่ 4 ด้านแหล่งภาพที่ 3 และรายละเอียดของแต่ละจุดดังภาพที่ 4-8 2) จัดให้มีพื้นที่สีเขียวภายในอาคาร บริเวณทางเดินชั้น 2-4 ลักษณะเป็นกระถางต้นไม้ ตำแหน่งการจัดวางในแต่ละชั้นดังภาพที่ 9 - 11	
4.3 สาธารณสุข	กิจกรรมของโครงการฯ เป็นกิจกรรมเพื่อการพักผ่อน จึงไม่ก่อให้เกิดผลกระทบต่อสุขภาพของชุมชนโดยรอบ อีกทั้งพื้นที่ตั้งของโครงการฯ จัดเป็นชุมชนเมือง ซึ่งมีสถานพยาบาลทั้งโรงพยาบาล คลินิก ร้านขายยา ฯลฯ กระจายอยู่โดยทั่วไป		



การวิเคราะห์สิ่งแวดล้อมโรงแรมนครพิงค์ กรุงเทพมหานคร

ผ1-21

ตารางที่ 3 สรุปการปรับปรุงมาตรการด้านอัคคีภัยของโครงการฯ เพื่อเพิ่มความปลอดภัยสูงสุดกรณีเกิดเหตุเพลิงไหม้

เรื่อง	ลักษณะการดำเนินการด้านอัคคีภัยของโครงการฯ ในปัจจุบัน	ประเมินความสมบูรณ์ของการดำเนินการ	ลักษณะการดำเนินการ/มาตรการ ที่โครงการจะปรับปรุง แก้ไข และเพิ่มเติม
1. เครื่องดับเพลิงแบบมือถือ	อาคารมีพื้นที่ 1087.58 ตร.ม. ติดตั้งเครื่องดับเพลิงอย่างน้อย 3 ถังขึ้น แต่ละเครื่องมีขนาดบรรจุ 10 ปอนด์ (ประมาณ 4.6 กก.) และมีระยะห่างแต่ละเครื่องน้อยกว่า 45 ม. ติดตั้งสูงเกิน 1.00 ม. และต่ำกว่า 1.50 ม.	✓	-
	โครงการฯ มีเครื่องดับเพลิงที่มีรายละเอียดเกี่ยวกับชนิดและวิธีเป็นภาษาไทยที่เห็นชัดเจน	✓	ปรับปรุงป้ายบอกตำแหน่งถังดับเพลิงใหม่ซึ่งมีลักษณะเป็นป้ายสามมิติแสดงตำแหน่งที่ 12ก และ 12ข
	บางถังใช้การไม่ได้ หรือบางจุดขาดหายไปเนื่องจากนำไปเพิ่มสารเคมี	×	มีการตรวจสอบถังเคมีดับเพลิงอย่างสม่ำเสมอและหากนำไปเติมสารเคมีต้องมีการส่งถังเพื่อติดตั้ง
2. สัญญาณเตือนภัย	มีระบบสัญญาณเตือนเพลิงไหม้ทุกชั้นชนิดเบสเสียง ติดตั้งในบริเวณที่เข้าถึงง่าย อยู่ในเส้นทางหนีไฟ มีเสียงแตกต่างจากเสียงอื่นๆ ที่ใช้ทั่วไปและไม่ใช้ในการนี้อื่นๆ ที่ไม่เกี่ยวข้อง	✓	-
	มีระบบสัญญาณเตือนเพลิงไหม้แบบใช้มือเพียงอย่างเดียว	×	ติดตั้งระบบสัญญาณเตือนเพลิงไหม้แบบระบบแจ้งเหตุอัตโนมัติ ชนิด Portable Smoke Detector และตั้งลักษณะดังภาพที่ 12ง และตำแหน่งติดตั้งภาพที่ 13
	สัญญาณเตือนเพลิงไหม้สามารถส่งเสียงให้คนในอาคารได้ยินหรือทราบโดยทั่วกัน	✓	-
	โครงการฯ มีสัญญาณแจ้งเหตุเพลิงไหม้ขึ้น 1 จุด โดยจะต่อกับสัญญาณเตือนชนิดเบสเสียง ซึ่งมีอยู่ครบทุกชั้น	✓	-
	โครงการฯ จัดให้มีระบบสัญญาณเตือนแจ้งเหตุเพลิงไหม้ชนิดเบสเสียง ติดตั้งในที่เข้าถึงง่ายหรืออยู่ในเส้นทางหนีไฟ ห่างจากจุดที่ลูกค้าทำงานไม่เกิน 30 ม. มีเสียงแตกต่างจากเสียงอื่นๆ ที่ใช้ทั่วไป และไม่ใช้ใช้ในการนี้อื่นๆ ที่ไม่เกี่ยวข้อง แต่ยังไม่มีการตรวจสอบระดับความดังเสียงที่แน่นอน	×	ให้มีการตรวจสอบระดับเสียงให้ดังไม่น้อยกว่า 100 dB(A) หรือสามารถได้ยินทั่วถึงทุกส่วนของโครงการฯ หากไม่เพียงพอให้มีการเพิ่มจำนวนระบบสัญญาณเตือนแจ้งเหตุเพลิงไหม้ชนิดเบสเสียง

หน้า 46 จาก 47 หน้า
[Redacted Signature]

การวิเคราะห์สิ่งแวดล้อมโรงแรมแควฟิงค์ กรุงเทพมหานคร

ผ1-22

ตารางที่ 3 (ต่อ) สรุปการปรับปรุงมาตรการด้านอัคคีภัยของโครงการฯ เพื่อเพิ่มความปลอดภัยสูงสุดกรณีเกิดเหตุเพลิงไหม้

เรื่อง	ลักษณะการดำเนินการด้านอัคคีภัยของโครงการฯ ในปัจจุบัน	ประเมินความสมบูรณ์ของการดำเนินการ	ลักษณะการดำเนินการ/มาตรการ ที่โครงการจะปรับปรุง แก้ไข และเพิ่มเติม
3. บันไดหนีไฟ	- บันไดหนีไฟของอาคารเป็นบันไดในแนวตั้ง - ทำตัวบันไดหนีไฟ - เป็นบันไดหนีไฟแนวตั้งหรือบันไดลิง (Emergency Ladder) สร้างด้วยเหล็กซึ่งเป็นวัสดุไม่ติดไฟ ติดตั้งในส่วนที่ว่างด้านหน้าอาคาร มีจำนวน 2 บันได - มีความกว้าง 45 ซม. ระยะห่างของขั้นบันไดแต่ละขั้น 45 ซม. บันไดขั้นล่างสุดทำอยู่ห่างจากพื้น 3.50 ม.	×	เนื่องจากโครงการเริ่มเปิดดำเนินการตั้งแต่ พ.ศ. 2511 การก่อสร้างโครงสร้างหลักเป็นไปตาม พรบ. ควบคุมอาคาร 2479 และเมื่อมีความประสงค์ปรับปรุงบันไดหนีไฟก็มีข้อจำกัดด้านพื้นที่ ดังนั้นเพื่อความปลอดภัยของผู้พักอาศัยกรณีเกิดเหตุเพลิงไหม้โครงการจึงจะปรับปรุงในส่วนของบันไดหนีไฟ ดังนี้ (1) ทางหนีไฟชั้น 4 ปีกขวา ไม่มีชั้นเพิ่ม จึงให้เพิ่มเติมให้เหมือนดั่งชั้น 2 และ 3 ดังภาพที่ 14 (2) ติดตั้งแนวกันของบันไดหนีไฟตลอดแนวของบันไดหนีไฟเป็นรูปตัว L ลักษณะดังภาพที่ 15 เพื่อความปลอดภัยในการปีนลง (3) ติดตั้งอุปกรณ์หนีไฟ (Fire Escape Device) จำนวน 2 ตัว ดังภาพที่ 15 และลักษณะการใช้งานดังภาพที่ 16
	- บันไดหลักและบันไดหนีไฟที่มีอยู่ในปัจจุบันสามารถลำเลียงคนออกนอกอาคารได้ภายใน 5.47 นาที	✓	
4. ช่องประตูสู่บันไดหนีไฟ	ลักษณะเป็นหน้าต่างที่ต้องมีการปิดขึ้น โดยหน้าต่างจะมีกุญแจล็อก ลักษณะดังภาพที่ 3 และจะมีลูกกุญแจเปิดอยู่บริเวณใกล้ห้อง	×	ทำการปรับปรุงช่องประตูสู่ทางหนีไฟให้มีลักษณะดังภาพที่ 17 ดังนี้ - ช่องประตูสู่บันไดหนีไฟเป็นบานประตูทึบด้วยวัสดุที่ไม่ติดไฟหรือติดตั้งอุปกรณ์ที่บังคับให้บานประตูปิดเองได้ - ช่องประตูหนีไฟกว้างไม่น้อยกว่า 80 ซม. สูงไม่น้อยกว่า 2 ม. - ประตูหรือฉากกั้นบันไดหนีไฟต้องไม่ยึดติดหรือขยับขึ้น
5. ทางหนีไฟ	ทางเดินไปยังบันไดหนีไฟไม่มีสิ่งกีดขวาง	✓	
	ทางออกสุดท้ายของอาคารมี 5 ช่องทาง มีระยะห่างจากจุดที่ลูกค้าทำงานไม่เกิน 30 ม. กว้างมากกว่า 1.10 ม. ออกสู่ถนนด้านนอกอาคาร	✓	
6. แผนผังอาคาร	จัดให้มีแผนผังอาคารประกอบด้วยตำแหน่งห้อง อุปกรณ์ดับเพลิง เส้นทางทางหนีไฟ ภายในห้องพักทุกห้อง และบริเวณบันไดขึ้น-ลง	✓	ปรับปรุงลักษณะของแผนผังการหนีไฟนอกห้องพักใหม่ให้สอดคล้องกับแบบแปลนจริงของอาคาร ดังภาพที่ 18
	มีการเก็บรักษาแผนผังอาคารไว้ในบริเวณพื้นที่ชั้นล่างอาคารเพื่อตรวจสอบได้สะดวก	✓	

หน้า 17 จาก 47 หน้า
[Redacted Signature]

การวิเคราะห์สิ่งแวดล้อมโรงแรมแควฟิงค์ กรุงเทพมหานคร

ผ1-23

ตารางที่ 3 (ต่อ) สรุปการปรับปรุงมาตรการด้านอัคคีภัยของโครงการฯ เพื่อเพิ่มความปลอดภัยสูงสุดกรณีเกิดเหตุเพลิงไหม้

เรื่อง	ลักษณะการดำเนินการด้านอัคคีภัยของโครงการฯ ในปัจจุบัน	ประเมินความสมบูรณ์ของการดำเนินการ	ลักษณะการดำเนินการมาตรการ ที่โครงการจะปรับปรุง แก้ไข และเพิ่มเติม
7. ระบบไฟฟ้าสำรอง	มีการติดตั้งระบบไฟฟ้าส่องสว่างสำรอง ที่สามารถมองเห็นช่องทางเดินและเพลิงไหม้	✓	-
8. ป้ายบอกทางหนีไฟ	มีป้ายบอกทางหนีไฟในชั้น 2-4	×	- เพิ่มป้ายบอกทางหนีไฟบริเวณชั้น 1 - เพิ่มป้ายบอกทางขึ้น (No Exit) บริเวณชั้น 1 จำนวน 2 จุด ลักษณะป้ายดังภาพที่ 12 และตำแหน่งดังภาพที่ 18 - เพิ่มสัญลักษณ์การบอกจุดรวมพล แสดงดังภาพที่ 18 - เพิ่มป้ายทางออก (Exit) บริเวณชั้นที่ 1 ลักษณะดังภาพที่ 12 และตำแหน่งดังภาพที่ 18
	ป้ายบอกทางมีตัวอักษรที่สามารถมองเห็นได้ชัดและขนาดใหญ่กว่า 10 ซม.	✓	-
9. ระบบป้องกันอันตรายจากฟ้าผ่า	มีการติดตั้งระบบป้องกันอันตรายจากฟ้าผ่า	✓	-
10. ระบบน้ำดับเพลิง	เนื่องจากอาคารก่อสร้างตั้งแต่ปี 2511 จึงไม่มีระบบน้ำดับเพลิงและอุปกรณ์ประกอบ เนื่องจากขณะนั้นยังไม่มีกฎหมายกำหนด	✓	โครงการฯ ไม่สามารถดำเนินการติดตั้งระบบน้ำดับเพลิงและอุปกรณ์ได้เนื่องจากมีข้อจำกัดด้านโครงสร้างของอาคาร
	บริเวณที่ตั้งของโครงการฯ มีประปาหัวแดงจำนวน 2 หัว ซึ่งมีปริมาณน้ำสำหรับดับเพลิงเพียงพอ อย่างไรก็ตามโครงการฯ มีน้ำสำหรับใช้ดับเพลิง 331 ลบ.ม.	✓	-
11. แผนป้องกันอัคคีภัย	โครงการฯ มีแผนป้องกันและระงับอัคคีภัย	✓	-
	โครงการฯ ได้จัดทำคู่มือแจ้งเพื่อทำหน้าที่ดับเพลิงอยู่ตลอดเวลารทำงาน	✓	-
	โครงการฯ ยังไม่มีอุปกรณ์ป้องกันอันตรายส่วนบุคคลที่ใช้ในการดับเพลิงและฝึกซ้อมดับเพลิงโดยเฉพาะ	×	ให้จัดหาอุปกรณ์ป้องกันอันตรายส่วนบุคคลที่ใช้ในการดับเพลิงและซ้อมดับเพลิง โดยเฉพาะให้ครบถ้วนตามที่กฎหมายกำหนด
	โครงการฯ มีการทดสอบประสิทธิภาพในการทำงานของระบบแจ้งเหตุเพลิงไหม้แต่ไม่สม่ำเสมอ	×	ให้มีการทดสอบประสิทธิภาพในการทำงานของระบบแจ้งเหตุเพลิงไหม้อย่างน้อย 1 เดือนครั้ง



การวิเคราะห์สิ่งแวดล้อมโรงแรมนครพิงค์ กรุงเทพมหานคร

ผ1-24

ตารางที่ 3 (ต่อ) สรุปมาตรการด้านอัคคีภัยของโครงการฯ ที่จะดำเนินการเพิ่มเติม

เรื่อง	ลักษณะการดำเนินการด้านอัคคีภัยของโครงการฯ ในปัจจุบัน	ประเมินความสมบูรณ์ของการดำเนินการ	ลักษณะการดำเนินการมาตรการ ที่โครงการจะปรับปรุง แก้ไข และเพิ่มเติม
	โครงการฯ มีการตรวจตราสารดับเพลิง 1 ครั้ง/เดือน	✓	-
	โครงการฯ มีการตรวจสอบสภาพของเครื่องดับเพลิงตัวอย่างสม่ำเสมอ และมีการบันทึกผลการตรวจได้	✓	-
	โครงการฯ ยังไม่มีการฝึกอบรมซ้อมดับเพลิงและการฝึกซ้อมหนีไฟ	×	จัดให้มีการฝึกอบรมซ้อมดับเพลิงและการฝึกซ้อมหนีไฟอย่างน้อย 1 ปีครั้ง โดยอาจฝึกซ้อมเองหรือให้หน่วยงานดับเพลิงท้องถิ่นช่วย และทำรายงานผลการฝึกซ้อมขึ้นต่อพนักงานเจ้าหน้าที่ภายใน 30 วัน นับแต่วันเสร็จสิ้นการฝึกซ้อม
12. อื่นๆ	โครงการฯ ยังสืบทอดและพร้อมสนับสนุน ข้อกำหนดต่างๆ ตาม พ.ร.บ. ป้องกันฯ เพื่อประโยชน์ในการป้องกันและระงับอัคคีภัย และเป็นการป้องกันความเสียหายอันอาจเกิดแก่ชีวิตและทรัพย์สินของประชาชน	✓	-
	โครงการฯ ไม่มีวัตถุไวไฟและวัตถุระเบิด	✓	-
	โครงการฯ เป็นกิจกรรมเพื่อการพักอาศัย จึงไม่มีวัตถุไวไฟและวัตถุระเบิดในครอบครอง	✓	-
	โครงการฯ เป็นกิจกรรมเพื่อการพักอาศัย จึงไม่มีกิจกรรมที่ก่อให้เกิดความร้อน	✓	-
	โครงการฯ เป็นกิจกรรมเพื่อการพักอาศัย จึงไม่มีของเสียที่ติดไฟง่าย	✓	-



การวิเคราะห์สิ่งแวดล้อมโรงแรมนครพิงค์ กรุงเทพมหานคร

ผ1-25

จุดที่	รายละเอียด	ความเป็นไปได้	การปรับปรุง/รายละเอียดเพิ่มเติม
1	พื้นที่สีเขียวขนาด 3.5x2.5 = 8.75 ตร.ม. โดยรูปพื้นคอนกรีตบริเวณดังกล่าวออก มีการปลูกไม้พุ่ม และไม้ดอก	<u>เป็นไปได้ไม่ได้</u> เพราะบริเวณดังกล่าวเป็นบ่อเก็บน้ำประปาใต้ดิน จึงเปลี่ยนเป็นรางคอนกรีตทดแทนและลดขนาดของพื้นที่สีเขียวให้สอดคล้องกับการจัดพื้นที่จอดรถ	ปรับปรุงโดยจัดพื้นที่สีเขียวขนาด 3.3x1.9 = 6.27 ตร.ม. สร้างเป็นรางคอนกรีต ลึก 0.40 ม. ใส่ดินแล้วปลูกไม้พุ่ม ไม้ยืนต้น และไม้ดอก เช่น ต้นจ๊กญี่ปุ่น จักรไทย เล็บตุลโบหวัด พุด ทองบาศาล โมก แก้ว และพริ้ว ต้นไม้อื่น ๆ ที่มีความลึกรากไม่เกิน 0.30 ม. และความสูงไม่เกิน 2.0 ม. แสดงภาพตัดขวางดังภาพที่ 4
2	พื้นที่สีเขียวขนาด 3.5x2.5 = 8.75 ตร.ม. โดยรูปพื้นคอนกรีตบริเวณดังกล่าวออก มีการปลูกไม้พุ่ม และไม้ดอก	<u>เป็นไปได้ไม่ได้</u> เพราะบริเวณดังกล่าวเป็นบ่อเก็บน้ำประปาใต้ดิน จึงเปลี่ยนเป็นรางคอนกรีตทดแทนและลดขนาดของพื้นที่สีเขียวให้สอดคล้องกับการจัดพื้นที่จอดรถ	ปรับปรุงโดยจัดพื้นที่สีเขียวขนาด 3.3x1.9 = 6.27 ตร.ม. สร้างเป็นรางคอนกรีต ลึก 0.40 ม. ใส่ดินแล้วปลูกไม้พุ่ม ไม้ยืนต้น และไม้ดอก เช่น ต้นจ๊กญี่ปุ่น จักรไทย เล็บตุลโบหวัด พุด ทองบาศาล โมก แก้ว และพริ้ว ต้นไม้อื่น ๆ ที่มีความลึกรากไม่เกิน 0.30 ม. และความสูงไม่เกิน 2.0 ม. แสดงภาพตัดขวางดังภาพที่ 4
3	พื้นที่สีเขียวขนาด 3.5x4.5 = 15.75 ตร.ม. โดยรูปพื้นคอนกรีตบริเวณดังกล่าวออก มีการปลูกไม้ยืนต้น ไม้พุ่ม และไม้ดอก	<u>เป็นไปได้</u>	เลือกปลูกต้นไม้พุ่ม ไม้ยืนต้น และไม้ดอก เช่น กัลปพฤกษ์ พะยอม พญาทองหลาง สาย ต้นจ๊กญี่ปุ่น จักรไทย เล็บตุลโบหวัด พุด ทองบาศาล โมก แก้ว และพริ้ว ต้นไม้อื่น ๆ ที่รากไม่แผ่กว้างเพื่อป้องกันไม่ให้เกิดรอยร้าวต่อผิวการจราจรและตัวอาคาร แต่ไม่จำกัดความลึกรากของต้นไม้ และแสดงภาพตัดขวางดังภาพที่ 4
4	พื้นที่สีเขียวขนาด 12x0.4 = 4.8 ตร.ม. โดยสร้างรางคอนกรีตกว้าง 0.4 ม. ยาว 12 ม.ลึก 0.4 ม. โดยใส่ดินแล้วปลูกไม้ยืนต้น ไม้พุ่ม หรือ ไม้ดอก	<u>เป็นไปได้</u> และทำการเพิ่มพื้นที่สีเขียวบริเวณนี้เพื่อทดแทนพื้นที่สีเขียวจุดที่ 4 และ 5	ปรับปรุงโดยจัดพื้นที่สีเขียวขนาด 12x0.7 = 8.4 ตร.ม. สร้างรางคอนกรีต กว้าง 0.7 ม. ยาว 12 ม.ลึก 0.4 ม. โดยใส่ดินแล้วปลูกไม้ยืนต้น ไม้พุ่ม หรือ ไม้ดอก เช่น ต้นจ๊กญี่ปุ่น จักรไทย เล็บตุลโบหวัด และพริ้ว ต้นไม้อื่น ๆ ที่มีความลึกรากไม่เกิน 0.30 ม. และความสูงไม่เกิน 2.0 ม. แสดงภาพตัดขวางดังภาพที่ 5

20 49

การวิเคราะห์สิ่งแวดล้อมโรงแรมนครพิงค์ กรุงเทพมหานคร

៨1-26

จุดที่	รายละเอียด	ความเป็นไปได้	การปรับปรุงรายละเอียดเพิ่มเติม
5	พื้นที่สีเขียวขนาด 12x0.4 = 4.8 ตร.ม. โดยสร้างรางคอนกรีต กว้าง 0.4 ม. ยาว 12 ม. ลึก 0.4 ม. โดยใส่ดินแล้วปลูกไม้ยืนต้น ไม้พุ่ม หรือไม้ดอก	เป็นไปได้ และทำการเพิ่มพื้นที่สีเขียวบริเวณนี้เพื่อทดแทนพื้นที่สีเขียวจุดที่ 4 และ 5	ปรับปรุงโดยจัดพื้นที่สีเขียวขนาด 12x0.7 = 8.4 ตร.ม. สร้างรางคอนกรีต กว้าง 0.7 ม. ยาว 12 ม. ลึก 0.4 ม. โดยใส่ดินแล้วปลูกไม้ยืนต้น ไม้พุ่ม หรือไม้ดอก เช่น ต้นจักรญี่ปุ่น จักรไทย เล็บตุลใบหริก และ/หรือ ต้นไม้อื่นๆ ที่มีความลึกรากไม่เกิน 0.30 ม. และความสูงไม่เกิน 2.0 ม. แสดงภาพตัดขวางดังภาพที่ 5
6	พื้นที่สีเขียวขนาด 14x0.4 = 5.6 ตร.ม. โดยสร้างรางคอนกรีต กว้าง 0.4 ม. ยาว 14 ม. ลึก 0.4 ม. โดยใส่ดินแล้วปลูกไม้ยืนต้น ไม้พุ่ม หรือไม้ดอก	เป็นไปได้	จัดให้ปลูกไม้พุ่ม ไม้ยืนต้น และไม้ดอก เช่น ต้นจักรญี่ปุ่น จักรไทย เล็บตุลใบหริก และ/หรือ ต้นไม้อื่นๆ ที่มีความลึกรากไม่เกิน 0.30 ม. และความสูงไม่เกิน 2.0 ม. แสดงภาพตัดขวางดังภาพที่ 6
7	พื้นที่สีเขียวขนาด 5x0.4 = 2 ตร.ม. โดยสร้างรางคอนกรีต กว้าง 0.4 ม. ยาว 5 ม. ลึก 0.4 ม. โดยใส่ดินแล้วปลูกไม้ยืนต้น ไม้พุ่ม หรือไม้ดอก	เป็นไปได้	เลือกปลูกไม้พุ่ม ไม้ยืนต้น และไม้ดอก เช่น ต้นจักรญี่ปุ่น จักรไทย เล็บตุลใบหริก และ/หรือ ต้นไม้อื่นๆ ที่มีความลึกรากไม่เกิน 0.30 ม. และความสูงไม่เกิน 2.0 ม. แสดงภาพตัดขวางดังภาพที่ 7
8	พื้นที่สีเขียวขนาด 27x2.7 = 72.9 ตร.ม. โดยปลูกไม้เกาะผนัง เช่น ต้นตีนตุ๊กแก เต็มพื้นที่กำแพง	เป็นไปได้	เลือกปลูกไม้เกาะผนัง เช่น สีน้ดึกแก เต็มพื้นที่กำแพง
9	พื้นที่สีเขียวขนาด 21x2.7 = 56.7 ตร.ม. โดยปลูกไม้เกาะผนัง เช่น ต้นตีนตุ๊กแก เต็มพื้นที่กำแพง	เป็นไปได้	เลือกปลูกไม้เกาะผนัง เช่น สีน้ดึกแก เต็มพื้นที่กำแพง
10	พื้นที่สีเขียวขนาด 13.3x0.3 = 4.0 ตร.ม. โดยสร้างรางคอนกรีต - กว้าง 0.3 ม. ยาว 13.3 ม. ลึก 0.4 ม. โดยใส่ดินแล้วปลูกไม้ยืนต้น ไม้พุ่ม หรือไม้ดอก	เป็นไปได้	จัดให้ปลูกไม้พุ่ม ไม้ยืนต้น และไม้ดอก เช่น ต้นจักรญี่ปุ่น จักรไทย เล็บตุลใบหริก และ/หรือ ต้นไม้อื่นๆ ที่มีความลึกรากไม่เกิน 0.30 ม. และความสูงไม่เกิน 2.0 ม. แสดงภาพตัดขวางดังภาพที่ 8
11	พื้นที่สีเขียวขนาด 13.3x0.3 = 4.0 ตร.ม. โดยสร้างรางคอนกรีต - กว้าง 0.3 ม. ยาว 13.3 ม. ลึก 0.4 ม. โดยใส่ดินแล้วปลูกไม้ยืนต้น ไม้พุ่ม หรือไม้ดอก	เป็นไปได้	จัดให้ปลูกไม้พุ่ม ไม้ยืนต้น และไม้ดอก เช่น ต้นจักรญี่ปุ่น จักรไทย เล็บตุลใบหริก และ/หรือ ต้นไม้อื่นๆ ที่มีความลึกรากไม่เกิน 0.30 ม. และความสูงไม่เกิน 2.0 ม. แสดงภาพตัดขวางดังภาพที่ 8
รวมพื้นที่สีเขียว 195.25 ตร.ม. คิดเป็นอัตราส่วน 0.535 ตร.ม./คน			

21 41

การวิเคราะห์สิ่งแวดล้อมโรงแรมนครินทร์ กรุงเทพมหานคร

ตารางที่ 5 สรุปมาตรการติดตามตรวจสอบผลกระทบสิ่งแวดล้อม

ดัชนีที่ใช้ในการตรวจสอบ	จุดเก็บตัวอย่าง	ระยะเวลาดำเนินการ	งบประมาณ	วิธีการตรวจสอบและวิเคราะห์	ผู้รับผิดชอบ
1. แผนการติดตามตรวจสอบคุณภาพน้ำทิ้ง	กำหนดจุดตรวจสอบคุณภาพน้ำทิ้งจำนวน 1 จุด	ทำการตรวจสอบคุณภาพน้ำทิ้งทุก 6 เดือน ตลอดระยะเวลาดำเนินการ	ประมาณ 2,500 บาท ในการวัดคุณภาพน้ำในแต่ละครั้ง รวมปีละ 5,000 บาท	เก็บตัวอย่างน้ำทิ้งที่ผ่านการบำบัดโดยระบบบำบัดน้ำเสียแบบบ่อเกรอะส่งตรวจกับห้องปฏิบัติการของทางราชการหรือเอกชนที่ได้รับการรับรองมาตรฐาน ในพหุวิธีเคมีต่อไปนี้ - ความเป็นกรด-ด่าง (pH) - บีโอดี (BOD) - ปริมาณสารแขวนลอย (SS) - ไนโตรเจนในรูปที่ละลาย (TKN) - โคลิฟอร์มแบคทีเรีย (Coliform Bacteria) - ฟีคัลโคลิฟอร์มแบคทีเรีย (Fecal Coliform Bacteria)	ผู้รับผิดชอบ บริษัท โรงแวนนครพิงค์ จำกัด
2. แผนการติดตามตรวจสอบแผนการป้องกันอัคคีภัย	บริเวณพื้นที่โครงการ	ตลอดระยะเวลาในช่วงเปิดดำเนินการ	1) ค่าใช้จ่ายในการซ่อมบำรุง/เปลี่ยนอุปกรณ์ขึ้นอยู่กับการใช้งานและชนิดของอุปกรณ์ 2) ค่าใช้จ่ายในการซ่อมการไหม้ไฟประมาณ 20,000 บาท/ครั้ง	2) ตรวจสอบอุปกรณ์ป้องกันและระงับอัคคีภัย ตามข้อกำหนดของแต่ละชนิดอุปกรณ์ ดังนี้ 1.1) ถังน้ำดับเพลิง - ทำการตรวจสอบระดับน้ำ เดือนละ 1 ครั้ง - ทำการตรวจสอบสภาพถังน้ำ 6 เดือนครั้ง 1.2) ถังเคมีดับเพลิง - ทำการตรวจสอบความดันถังเคมีเดือนละ 1 ครั้ง - ทำการตรวจสอบสภาพถัง 6 เดือนครั้ง 3) มีแผนการซ้อมการหนีไฟ และฝึกซ้อมแผน 1 ครั้ง/ปี และจัดทำรายงานยื่นต่อเจ้าพนักงานภายใน 30 วัน ตามประกาศกระทรวงมหาดไทย เรื่อง การป้องกันและระงับอัคคีภัยในสถานประกอบการเพื่อความปลอดภัยในการทำงาน สำนักจ้าง	บริษัท โรงแวนนครพิงค์ จำกัด



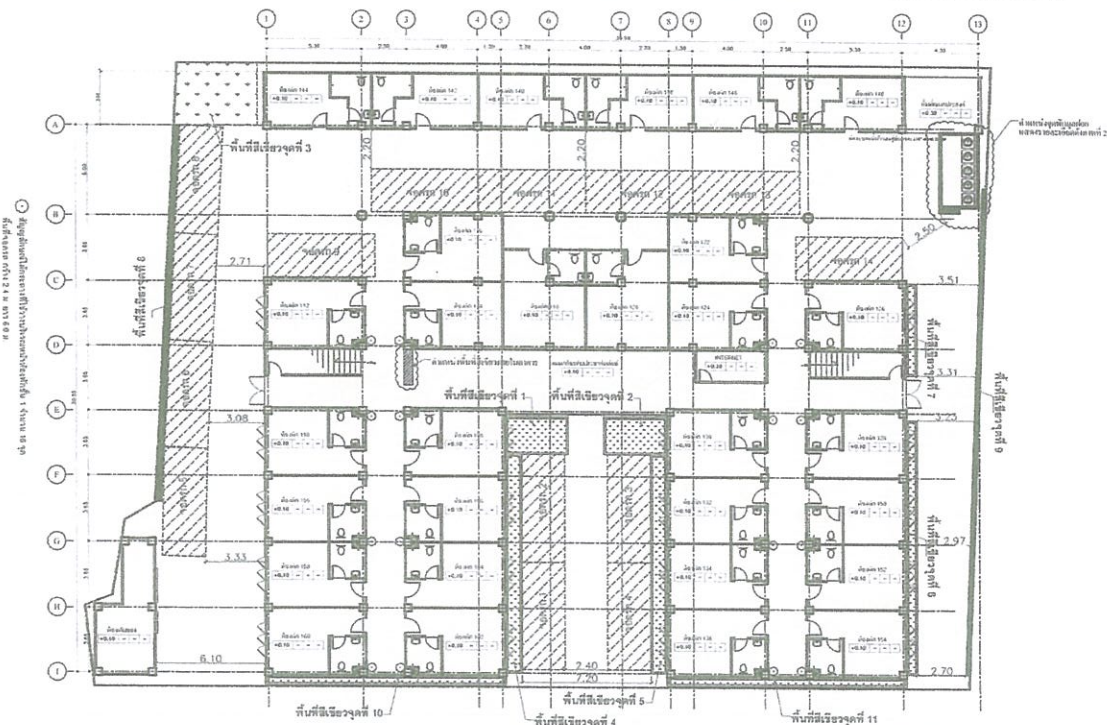
การวิเคราะห์สิ่งแวดล้อมโรงงานนครพิงค์ กรุงเทพมหานคร

ผ1-28

22

แบบ (สท.1)

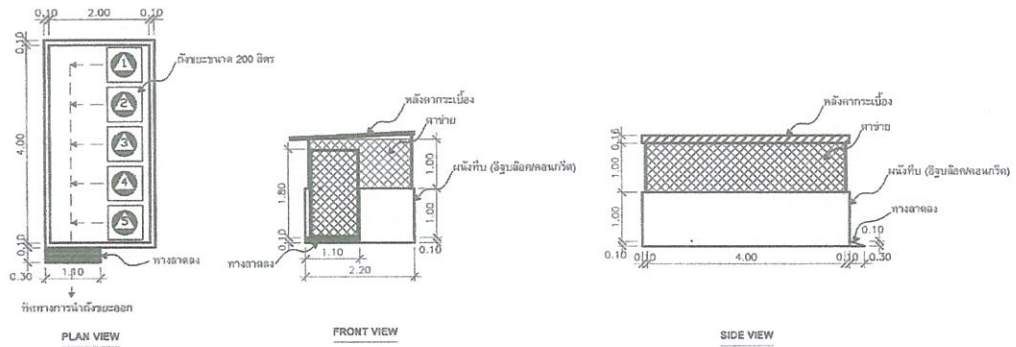
ภาพที่ 1 แสดงตำแหน่งจุดเก็บตัวอย่างน้ำทิ้งจากอาคาร 7 ชั้นและอาคาร 8 ชั้น
ที่มา : บริษัท โรงแวนนครพิงค์ จำกัด ร่วมกับกรมส่งเสริมการค้าระหว่างประเทศ กระทรวงพาณิชย์



การวิเคราะห์ผลกระทบสิ่งแวดล้อมโรงงานนครพิงค์ กรุงเทพมหานคร

ผ1-29



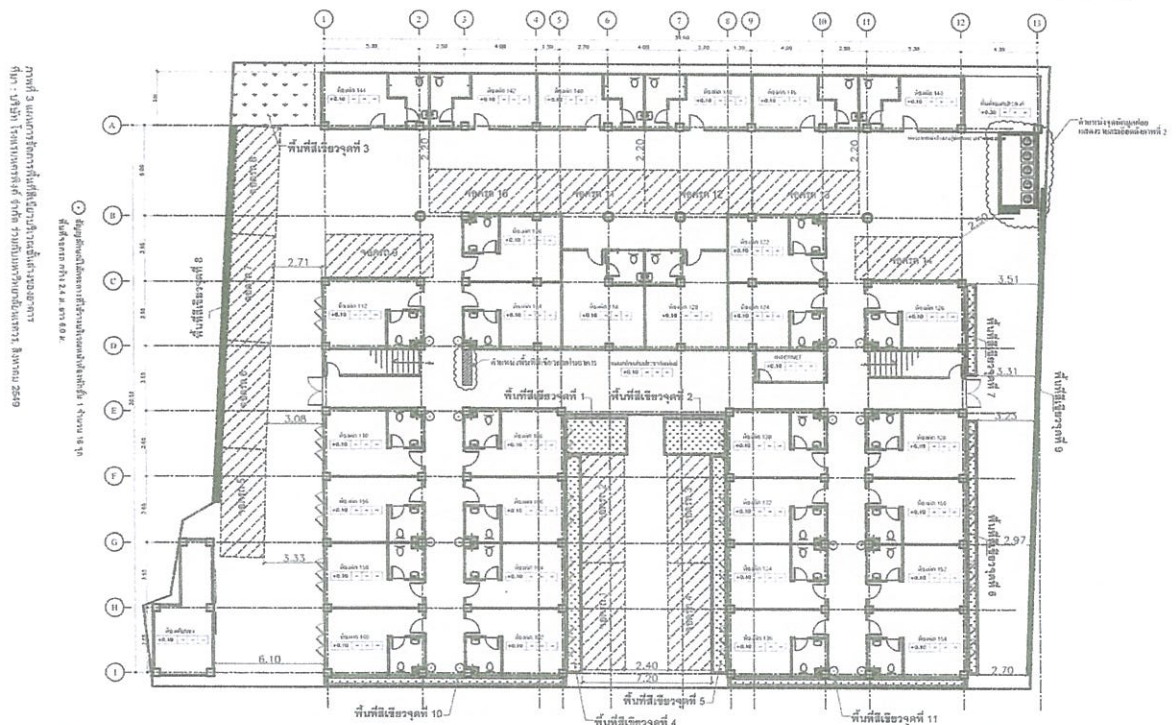
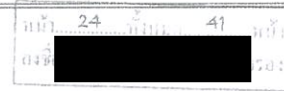


ภาพที่ 2 รายละเอียดจุดพักของโครงการ
ที่มา : บริษัท โรงแรมนครพิงค์ จำกัด ร่วมกับมหาวิทยาลัยนวัตกรรม, สิงหาคม 2549

TITLE NAME : ห้องพักรับรองโรงแรมนครพิงค์
LOCATION : 91 ซอยสามเสน 6 แขวงบ้านพานถม เขตพระนคร กรุงเทพมหานคร
DRAWING : ฐานคิด, สุระพงศ์ กย. 35255

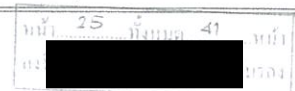
การวิเคราะห์ผลกระทบสิ่งแวดล้อมโรงแรมนครพิงค์ กรุงเทพมหานคร

ผ1-30

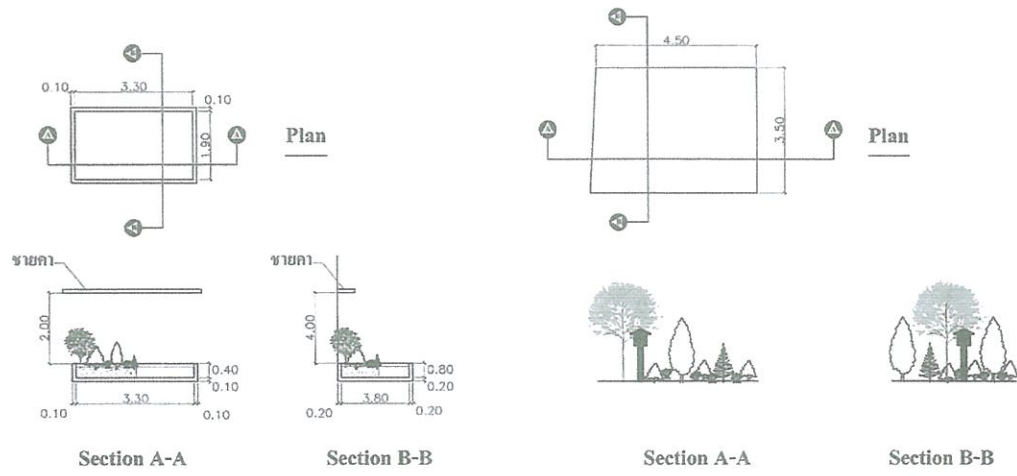


การวิเคราะห์ผลกระทบสิ่งแวดล้อมโรงแรมนครพิงค์ กรุงเทพมหานคร

ผ1-31



ภาพที่ 4 แสดงรายละเอียดพื้นที่สีเขียวจุดที่ 1, 2 และ 3
ที่มา : บริษัท โรงแรมดุสิต จังหวัด กรุงเทพมหานคร, กรกฎาคม 2549



รายละเอียด พื้นที่สีเขียวจุดที่ 1 และ 2

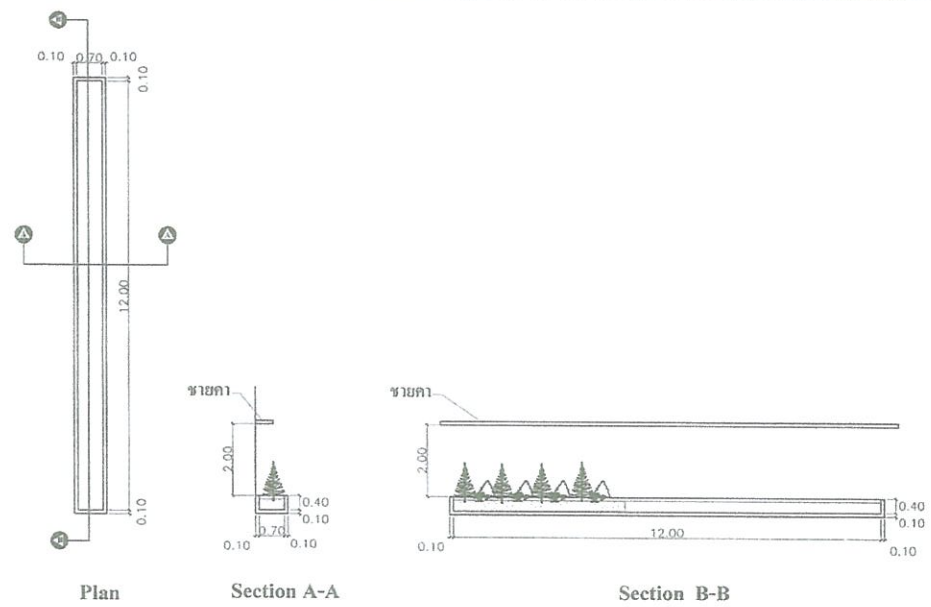
รายละเอียด พื้นที่สีเขียวจุดที่ 3



การวิเคราะห์ผลกระทบสิ่งแวดล้อมโรงแรมดุสิต กรุงเทพมหานคร

ผ1-32

ภาพที่ 5 แสดงรายละเอียดพื้นที่สีเขียวจุดที่ 4 และ 5
ที่มา : บริษัท โรงแรมดุสิต จังหวัด กรุงเทพมหานคร, กรกฎาคม 2549

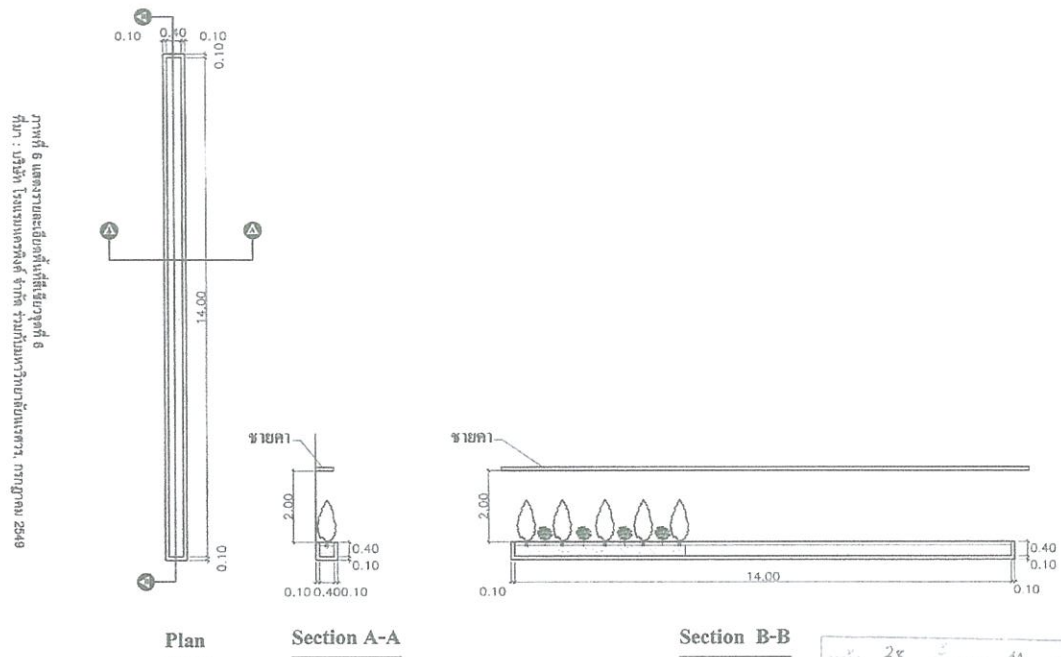


รายละเอียด พื้นที่สีเขียวจุดที่ 4 และ 5



การวิเคราะห์ผลกระทบสิ่งแวดล้อมโรงแรมดุสิต กรุงเทพมหานคร

ผ1-33



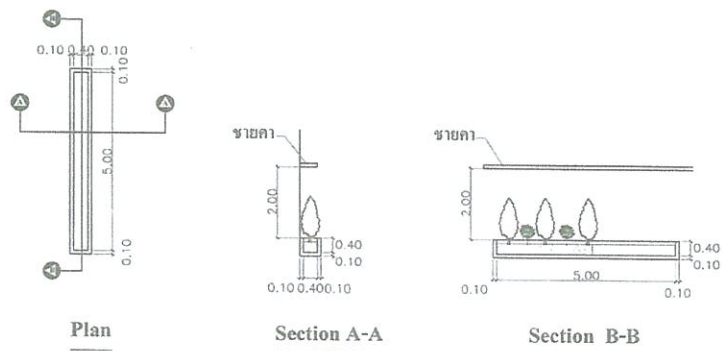
รายละเอียด พื้นที่สีเขียวจุดที่ 6



การวิเคราะห์ผลกระทบสิ่งแวดล้อมโรงแรมนครพิงค์ กรุงเทพมหานคร

ผ1-34

ภาพที่ 7 แสดงรายละเอียดพื้นที่สีเขียวจุดที่ 7
ที่มา : บริษัท บ้านเอเดอเรีย จำกัด กรุงเทพมหานคร ๒๕๕๘



รายละเอียด พื้นที่สีเขียวจุดที่ 7



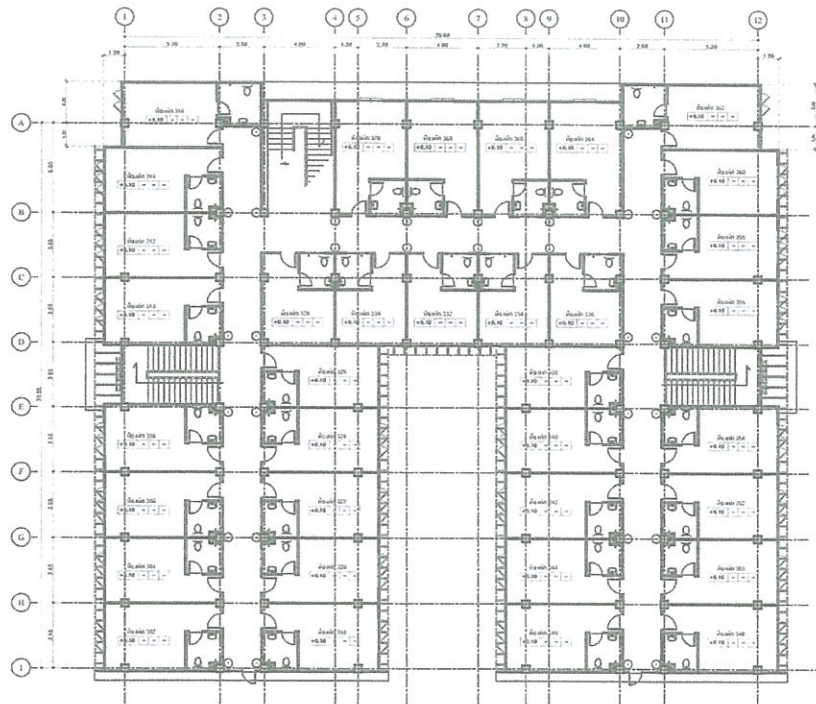
การวิเคราะห์ผลกระทบสิ่งแวดล้อมโรงแรมนครพิงค์ กรุงเทพมหานคร

ผ1-35

W1-37

ภาพที่ 10 แผนการจัดพื้นที่ชั้นบริเวณชั้นใต้ดินของอาคาร
ที่มา : บริษัท โรงแรมนครินทร์ จำกัด ร่วมกับมหาวิทยาลัยเทคโนโลยีพระจอมเกล้าธนบุรี, กรกฎาคม 2549

○ สัญลักษณ์แสดงการใช้ประโยชน์พื้นที่ตามผังเมือง



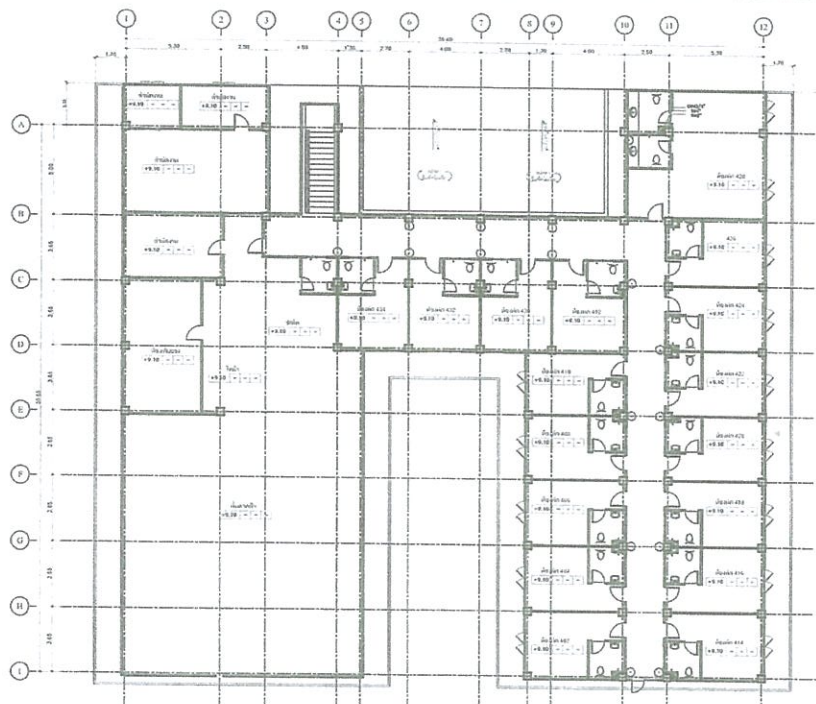
การวิเคราะห์ผลกระทบสิ่งแวดล้อมโรงแรมนครินทร์ กรุงเทพมหานคร

ผ1-38



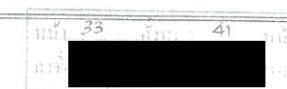
ภาพที่ 11 แผนการจัดพื้นที่ชั้นบริเวณชั้นใต้ดินของอาคาร
ที่มา : บริษัท โรงแรมนครินทร์ จำกัด ร่วมกับมหาวิทยาลัยเทคโนโลยีพระจอมเกล้าธนบุรี, กรกฎาคม 2549

○ สัญลักษณ์แสดงการใช้ประโยชน์พื้นที่ตามผังเมือง



การวิเคราะห์ผลกระทบสิ่งแวดล้อมโรงแรมนครินทร์ กรุงเทพมหานคร

ผ1-39

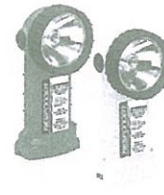




ก. ป้ายแสดงตำแหน่งดึงเคมิตับเพลิง



ข. ป้ายแสดงตำแหน่งตัวแจ้งสัญญาณเตือนเพลิงไหม้



ค. ไฟฉายประจำห้องพัก



ง. Portable Smoke Detector



จ. ป้ายแสดงจุดรวมพล ซึ่งมี 2 แห่ง



ฉ. ป้ายแสดงทางออกบริเวณชั้น 1 ซึ่งมี 5 ทางออก



ช. ป้ายแสดงทางตันบริเวณชั้น 1 ซึ่งมี 2 แห่ง

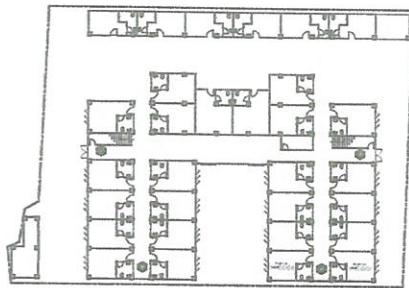
ภาพที่ 12 ตัวอย่างป้ายข้อความปลอดภัย (Safety Sign) ทางอัคคีภัย



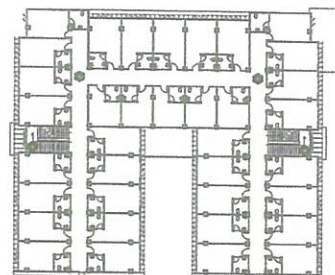
การวิเคราะห์สิ่งแวดล้อมโรงเรียนนครพิงค์ กรุงเทพมหานคร

ผ1-40

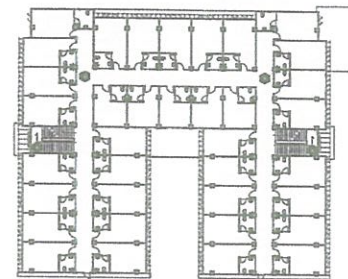
ภาพที่ 13 ตำแหน่งการติดตั้ง Portable Smoke Detector
ที่มา : บริษัท วิศวกรรมเครื่องกล จำกัด ร่วมกับฝ่ายป้องกันและบรรเทาสาธารณภัยเทศบาลนครเชียงใหม่และบริษัท สท. ภูเก็ต 2550



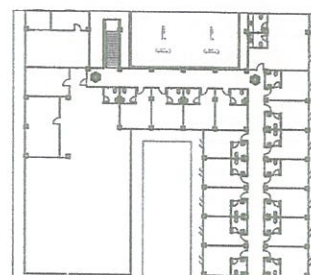
ชั้น 1 ติด Portable Smoke Detector จำนวน 4 ตัว



ชั้น 2 ติด Portable Smoke Detector จำนวน 4 ตัว



ชั้น 3 ติด Portable Smoke Detector จำนวน 4 ตัว



ชั้น 4 ติด Portable Smoke Detector จำนวน 2 ตัว

© Prorable Smoke Detector

การวิเคราะห์ผลกระทบสิ่งแวดล้อมโรงเรียนนครพิงค์ กรุงเทพมหานคร

ผ1-41





ไม่มีชานพักบันไดหนีไฟ บริเวณชั้น 4 ให้
เพิ่มเติม อีกขณะตั้งชั้น 2 และ 3

ชั้น 2 และ 3 มีชานพักบันได
หนีไฟ ซึ่งจะปลอดภัย

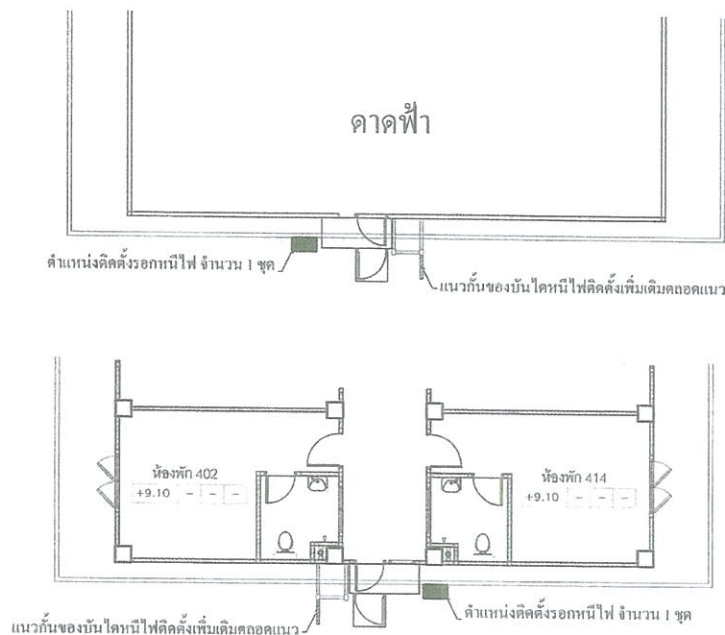
ภาพที่ 14 เพิ่มชานพักบันไดหนีไฟบริเวณชั้น 4 ปีกขวา

หน้า	36	ทั้งหมด	41
รายชื่อ			

การวิเคราะห์สิ่งแวดล้อมโรงแรมนครพิงค์ กรุงเทพมหานคร

ผ1-42

ภาพที่ 15 แสดงแผนผังอาคาร 402 และ 403 ซึ่งอยู่ติดกันและมีบันไดหนีไฟร่วมกัน
 แผนผังแสดงตำแหน่งของบันไดหนีไฟและตำแหน่งของบันไดหนีไฟที่ติดกับอาคาร 402 และ 403
 แผนผังแสดงตำแหน่งของบันไดหนีไฟที่ติดกับอาคาร 402 และ 403



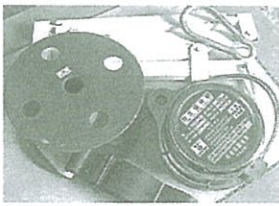
ทางหนีไฟของอาคารด้านซ้าย

ทางหนีไฟของอาคารด้านขวา

หน้า	39	ทั้งหมด	41
รายชื่อ			

การวิเคราะห์ผลกระทบสิ่งแวดล้อมโรงแรมนครพิงค์ กรุงเทพมหานคร

ผ1-43



ก. ตัวอย่างอุปกรณ์ของรอกหนีไฟ



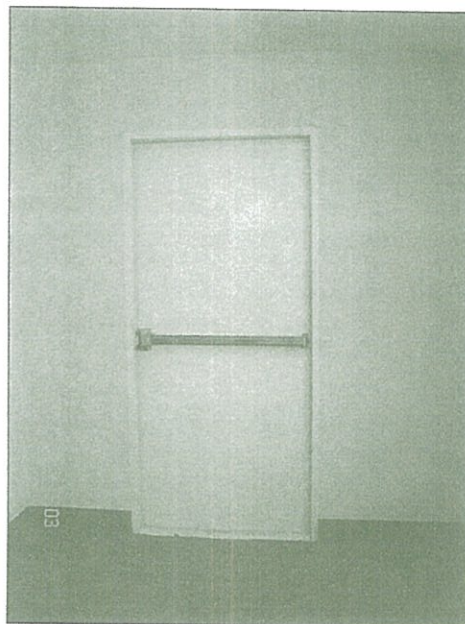
ข. ตัวอย่างการซ้อมใช้รอกหนีไฟ

ภาพที่ 16 ตัวอย่างอุปกรณ์และการใช้รอกหนีไฟ

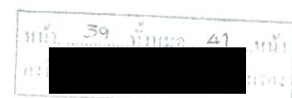


การวิเคราะห์สิ่งแวดล้อมโรงแรมนครพิงค์ กรุงเทพมหานคร

ผ1-44

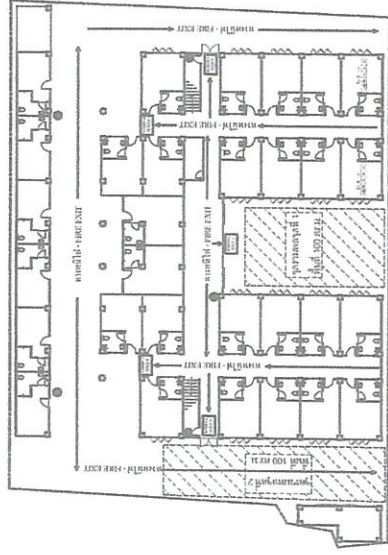


ภาพที่ 17 ตัวอย่างประตูบันไดหนีไฟสำหรับโรงแรมนครพิงค์



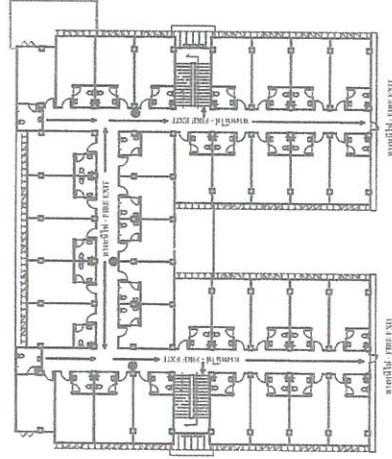
การวิเคราะห์สิ่งแวดล้อมโรงแรมนครพิงค์ กรุงเทพมหานคร

ผ1-45



หมายเหตุ ● คือ ดับเพลิงเคมีแห้ง

แผนผังห้องพักและทางหนีไฟชั้นหนึ่ง มีถึงดับเพลิง 5 ถึง

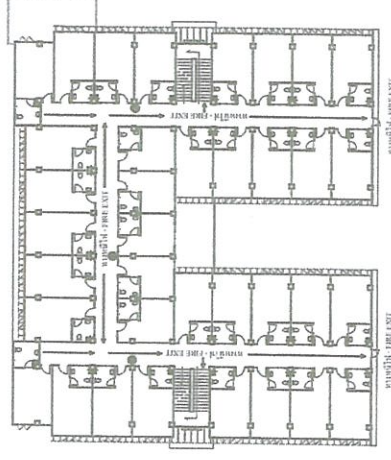


แผนผังห้องพักและทางหนีไฟชั้นสอง มีถึงดับเพลิง 3 ถึง

ภาพที่ 18 แผนผังทางหนีไฟภายนอกห้องพัก
ที่มา : สำราญใจมหาวิทยาลัยเกษตร, กุมภาพันธ์ 2550

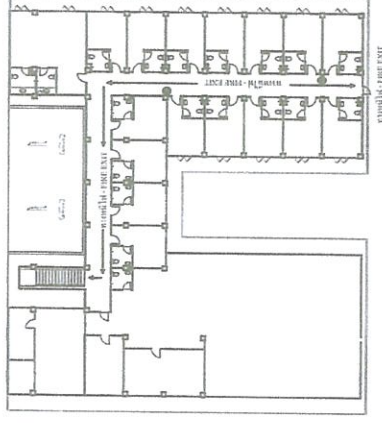
การวิเคราะห์ผลกระทบสิ่งแวดล้อมโครงการพัฒนาศูนย์ราชการจังหวัดกรุงเทพมหานคร

ผ1-46



หมายเหตุ ● คือ ดับเพลิงเคมีแห้ง

แผนผังห้องพักและทางหนีไฟชั้นสาม มีถึงดับเพลิง 3 ถึง



หมายเหตุ ● คือ ดับเพลิงเคมีแห้ง

แผนผังห้องพักและทางหนีไฟชั้นสี่ มีถึงดับเพลิง 3 ถึง

ภาพที่ 18 (ต่อ) แผนผังทางหนีไฟภายนอกห้องพัก
ที่มา : สำราญใจมหาวิทยาลัยเกษตร, กุมภาพันธ์ 2550

การวิเคราะห์ผลกระทบสิ่งแวดล้อมโครงการพัฒนาศูนย์ราชการจังหวัดกรุงเทพมหานคร

ผ1-47

